

АКТ
государственной историко-культурной экспертизы
земельного участка с кадастровым номером 40:24:160412:12 под
новостроечный объект МКДОУ «Детский сад №1 «Родничок»,
расположенный по адресу: Юхновский район, г. Юхнов, ул. Братьев
Луканиных, 60.

г. Калуга.

30 марта 2023 г.

Настоящий Акт государственной историко-культурной экспертизы составлен в соответствии с Федеральным законом от 25.06.2002 г. № 73-ФЗ «Об объектах культурного наследия (памятниках истории и культуры) народов Российской Федерации» и в соответствии с Положением о государственной историко-культурной экспертизе, утверждённым постановлением Правительства Российской Федерации от 15 июля 2009 г. № 569.

Дата начала проведения экспертизы	29 марта 2023 г.
Дата окончания проведения экспертизы	30 марта 2023 г.
Место проведения экспертизы	г. Калуга
Заказчик экспертизы	МКДОУ «Детский сад №1 «Родничок»

Сведения об эксперте:

Фамилия, имя, отчество	Болдин Игорь Вячеславович
Образование	высшее
Специальность	археология
Ученая степень (звание)	Кандидат исторических наук
Звание	-
Стаж работы	С 1992 года
Место работы и должность	Заведующий научно-исследовательским отделом Калужского объединенного музея-заповедника

Сведения об аттестации	<p>Приказ Министерства культуры Российской Федерации от 01 марта 2022 г. № 235.</p> <p>Объекты экспертизы:</p> <ul style="list-style-type: none"> - выявленные объекты культурного наследия в целях обоснования целесообразности включения данных объектов в реестр; - земли, подлежащие воздействию земляных, строительных, мелиоративных, хозяйственных работ, предусмотренных статьей 25 Лесного кодекса Российской Федерации работ по использованию лесов (за исключением работ, указанных в пунктах 3, 4 и 7 части 1 статьи 25 Лесного кодекса Российской Федерации) и иных работ, в случае, если указанные земли расположены в границах территорий, утвержденных в соответствии с пунктом 34.2 пункта 1 статьи 9 Федерального закона; - документация, за исключением научных отчетов о выполненных археологических полевых работах, содержащая результаты исследований, в соответствии с которыми определяется наличие или отсутствие объектов, обладающих признаками объекта культурного наследия, на земельных участках, подлежащих воздействию земляных, строительных, мелиоративных, хозяйственных работ, указанных в статье 30 Федерального закона работ по использованию лесов и иных работ.
------------------------	---

Эксперт признает свою ответственность за соблюдение принципов проведения историко-культурной экспертизы, установленных ст. 29 Федерального закона «Об объектах культурного наследия (памятниках истории и культуры) народов Российской Федерации» и «Положением о государственной историко-культурной экспертизе», утвержденным Постановлением Правительства Российской Федерации от 15.07.2009 г. № 569, и за достоверность сведений, изложенных в заключение экспертизы.

Объект государственной историко-культурной экспертизы.

Земельный участок с кадастровым номером 40:24:160412:12 под новостроечный объект МКДОУ «Детский сад №1 «Родничок», расположенный по адресу: Юхновский район, г. Юхнов, ул. Братьев Луканиных, 60. Площадь участка составляет 0,7937 га.

Цель государственной историко-культурной экспертизы:

Определение наличия или отсутствия объектов культурного наследия, включенных в реестр, выявленных объектов культурного наследия, объектов, обладающих признаками объекта культурного наследия, на земельном участке в соответствии с требованиями государственной охраны объектов культурного наследия (Федеральный закон от 25.06.2002 г. № 73-ФЗ «Об объектах культурного наследия (памятниках истории и культуры) народов Российской Федерации»).

I. Перечень документов, представленных для проведения экспертизы:

1. Схема расположения земельного участка с кадастровым номером 40:24:160412:12 под новостроечный объект МКДОУ «Детский сад №1 «Родничок», расположенный по адресу: Юхновский район, г. Юхнов, ул. Братьев Луканиных, 60 (приложена к отчету).

2. Письмо Управления по охране объектов культурного наследия Калужской области № 10/1624-22 от 06.07.2022 г.

II. Сведения об обстоятельствах, повлиявших на процесс проведения и результаты экспертизы.

Обстоятельства, повлиявшие на процесс проведения и результаты экспертизы, отсутствуют.

III. Сведения о проведенных исследованиях с указанием примененных методов, объема и характера выполненных работ и их результатов.

Экспертом при проведении государственной историко-культурной экспертизы проведены следующие исследования:

- изучение и анализ документации, представленной на экспертизу
- проведение библиографических исследований;
- изучение картографических материалов 18, 19, 20 вв. из фондов Калужского областного краеведческого музея;
- историко-архивные исследования;
- натурное обследование объекта землеотвода.

Указанные исследования проведены с применением методов натурального, историко-архивного и историко-археологического анализа в объеме, достаточном для обоснования вывода государственной историко-культурной экспертизы.

Результаты экспертизы оформлены в виде акта государственной историко-культурной экспертизы.

IV. Факты и сведения, выявленные в результате проведенных исследований

В 2023 г. были проведены археологические исследования на земельном участке с кадастровым номером 40:24:160412:12 под новостроечный объект МКДОУ «Детский сад №1 «Родничок», расположенный по адресу: Юхновский район, г. Юхнов, ул. Братьев Луканиных, 60. Работы проводились в несколько этапов:

1. Предварительные историко-архивные исследования, в ходе которых были изучены результаты предыдущих археологических исследований, данные архивов по расположению на территории разведок и в непосредственной близости от них ранее выявленных объектов культурного наследия (памятников) археологии.
2. Изучение картографического материала из фондов Калужского объединенного музея-заповедника (конца 18-20 вв.)
3. На третьем этапе был организован выезд на место исследования, осуществлен визуальный осмотр территории на предмет наличия объектов культурного наследия, а также собран подъемный материал.
4. Затем был заложен 1 шурф (1 x 1 м) на исследуемом участке.
5. За полевыми исследованиями был составлен научный отчет по результатам проведенных исследований.

Археологические объекты Юхновского района.

768(32)ЮХНОВ. СЕЛИЩЕ, перв. пол. I тыс. н.э. Правый берег р. Угра, сев. окраина г., 0,8 км к Ю от кладбища. Обследовано Н.Г. Недошивиной в 1981 г. Превышение над уровнем воды в реке 14-16 м. Размеры не установлены. Зап. и юго-зап. части разрушаются в результате сильных береговых оползней.

Арх. ИА: № 9943. Л. 2

769(31)ЮХНОВ. КУРГАННЫЙ МОГИЛЬНИК 1. Правый берег р. Угра, сев. окраина г., у кладбища, 40-50 м к С от селища. Обследован Н.Г. Керцелли в 18976 г, Н.Г. Недошивиной в 1981 г. Превышение над уровнем воды в реке 14-16 м. Четырнадцать курганов, исследованы (Н.Г. Недошивина) две насыпи. Погребений не содержали. В насыпях встречены фр-ты лепной посуды, видимо, с находящегося рядом селища.

Арх. ИА: № 9943. Л. 1,2; Керцелли. 1876. С.40

770(30)ЮХНОВ. КУРГАННЫЙ МОГИЛЬНИК 2, 11-13 вв. Левый берег р. Угра, напротив г., 0,7 км к Ю от д. Мокрое. Обследован Н.Г. Керцелли в 1876 г., Н.Г. Недошивиной в 1981 г. Сохранилось тринадцать насыпей, часть которых имеет следы старых раскопок колодцем. Исследованы

(Н.Г.Керцелли). Труположения с западной ориентировкой и древнерусскими вещами. Колл. не сохранилась.

Арх. ИА: № 9943. Л. 1,2; Керцелли. 1876. С.41-43; Успенская, Фехнер. 1956. С.244, № 1221

771(1)АЛЕКСАНДРОВКА. ГОРОДИЩЕ, р.ж.в. Левый берег р. Воря (левый приток р. Угра), 0,25 км к СЗ от д. Обследовано И.К. Фроловым в 1977 г, Г.А. Массалитиной в 1998 г. Площадка полуовальная, 110 x 45 м, превышение над уровнем воды в реке 20 м, с трех сторон – два полукольцевых вала (выс. 1,0- 1,6 м) и три рва (глуб. 1,0- 1,1 м.) Площадка и валы сильно повреждены окопами и блиндажами военного времени. Культурный слой мощностью до 0,9 м, найдены фр-ты лепной керамики, грузик «дьякова типа».

Арх. ИА: № 6714. Л.9; отчет Г.А. Массалитиной за 1999 г. Л. 7,8

772(2)АЛЕКСАНДРОВКА. ПОСЕЛЕНИЕ, мезолит (?) р.ж.в., перв. пол. I тыс. н.э. Склон левого берега р. Воря (левый приток р. Угра), 0,4 км к СЗ от д., 0,4 км к СЗ от городища. Обследовано И.К. Фроловым в 1977 г., Г.А. Массалитиной в 1999г. Превышение над уровнем воды в реке 11-18 м. Размеры ок. 280 x 100 м. Частично испорчено многолетней распашкой и грунтовой дорогой, частично поросло деревьями. Исследовано (Г.А. Массалитина) 20 кв.м. Культурный слой мощностью до 0,25 м, найдены кремневые орудия предположительно эпохи мезолита, фр-ты лепной керамики днепро-двинской культуры и предположительно типа Заозерья.

Арх. ИА: № 6714. Л.9;10 отчет Г.А. Массалитиной за 1999 г. Л. 14,15

773(3)АЛЕКСАНДРОВКА. СЕЛИЩЕ 1, р.ж.в. Склон левого берега р. Воря (левый приток р. Угра), 0,3 км к СЗ от д., 0,1 км к ЮВ от поселения. Обследовано И.К. Фроловым в 1977 г. Превышение над уровнем воды в реке 10-14 м. Размеры ок. 160 x 70-75 м. Частично распаивается. Культурный слой мощностью до 0,6 м, содержит фр-ты лепной керамики.

Арх. ИА: № 6714. Л.9;10

774(4)АЛЕКСАНДРОВКА. СЕЛИЩЕ 2, р.ж.в. Левый берег р. Воря (левый приток р. Угра), 1,45 км к СЗ от д., ок. 1 км к СЗ от поселения. Обследовано И.К. Фроловым в 1977 г. Превышение над уровнем воды в реке 14 м. Размеры ок. 115 x 50 м. Распаивается. Культурный слой мощностью до 0,3 м, содержит фр-ты лепной керамики.

Арх. ИА: № 6714. Л.10

775(40)БЕКАСОВО. ГОРОДИЩЕ, р.ж.в., перв. пол. I тыс. н.э. Мыс правого берега р. Угра, между двумя оврагами, уроч. «Плюсковская излучина». Обследовано В.П. Есиповым в 1974-75 гг. Площадка неправильно-овальная, 60 x 42 м, превышение над уровнем воды в реке 32 м. С южн. и юго-зап. стороны – вал (выс. до 2 м) и ров перед ним (глуб. до 1,5 м). Культурный слой мощностью до 0,25 м, содержит фр-ты лепной, в т.ч. сетчатой, керамики.

Арх. ИА: № 6315. Л.15,16

776(12)ГОРОДЕЦ. ГОРОДИЩЕ, р.ж.в. Мыс правого берега р. Угра, 0,15 км к СЗ от д/о «Городец». Обследовано И.К. Фроловым в 1977 г. Площадка подпрямоугольная, 85 x 70 м, превышение над уровнем воды в реке 16-21 м. С сев.-зап. стороны – два вала (выс. 0,5-1,8 м) и три рва (глуб. до 0,5 м). Культурный слой мощностью до 0,5 м, содержит фр-ты лепной керамики.

Арх. ИА: № 6714. Л.10,11; Никольская. 1959. С.144

777(6)ЖАРЫ (ДМИТРОВЕЦ). ГОРОДИЩЕ, р.ж.в., перв. пол. I тыс. н.э., 11-13, 14-15 вв. Останец правого берега р. Угра, 2,5 км к С от б.д. Жары. Обследовано Г.А. Массалитиной в 1998 г. Площадка овальной формы, 36 x 56 м, превышение над уровнем воды в реке 32-34 м. По периметру площадки – вал (высотой до 3 м), в основании холма – заплывший ров. Исследовано 32 кв.м. Культурный мощностью до 1,2 м, содержит фр-ты лепной керамики, в т.ч. с лощением, костяные гарпун и проколки, битрапецевидные пряслица, глиняные грузики, фр-ты стекл. браслетов, жел. ножи, и др.

Арх. ИА: № 21897. Л. 7-13; отчет Г.А. Массалитиной за 2000 г. Л.1-9; Массалитина. 2001. С.56-73

778(7)ЖАРЫ (ДМИТРОВЕЦ). СЕЛИЩЕ, перв. пол. I тыс. н.э., 11-13, 14-15 вв. Правый берег р. Угра, 2 км к С от б.д. Жары, к СЗ от подножия холма, на котором расположено городище, в лесу. С З и В ограничено оврагами, с С – рекой. Обследовано Г.А. Массалитиной в 1998 г. Превышение над уровнем воды в реке 15-20 м; размеры ок. 135 x 75 м. Культурный слой мощностью до 0,3 м, содержит фр-ты лепной и круговой керамики.

Арх. ИА: № 21897. Л.12,13; Массалитина. 2001. С.57,58

779(8)КЛИМОВ ЗАВОД. КУРГАННЫЙ МОГИЛЬНИК. Плато правого коренного берега р. Угра, юго-вост. окраина с., близ кладбища, у дороги Южно-Вязьма. Обследовано И.К. Фроловым в 1974 г. Девять насыпей высотой 0,25 – 2,20 м, диаметры 5-11 м. Часть насыпей нарушена ямами.

Арх. ИА: № 5429. Л.12

780(9)КОСАЯ ГОРА. ГОРОДИЩЕ, р.ж.в. Левый берег р. Угра, между двумя оврагами, в лесу, к З от б.д. Косая Гора, в 3 км ниже устья р. Собжа. Обследовано Г.А. Массалитиной в 1998 г. Площадка овальная, 44 x 45 м, превышение над уровнем воды в реке до 32 м. На склонах следы эскарпа. С вост. Стороны – три вала и два рва между ними. Площадка и укрепления сильно испорчены траншеями и окопами времен войны. Культурный слой мощностью до 0,9 м, содержит фр-ты лепной керамики.

Арх. ИА: № 21897. Л. 13

781(43)КУРБАТОВО. СЕЛИЩЕ, р.ж.в. Первая надпойменная терраса левого берега р. Теча (правый приток р. Угра), 0,2 км к С от д. Обследовано В.П. Есиповым в 1974-75 гг. Превышение над уровнем воды в реке 5-6 м, размеры 400 x 40-50 м. Распахивается. Найдены фр-ты лепной керамики.

Арх. ИА: № 6315. Л.15

782(5)МАЛОЕ УСТЬЕ. СЕЛИЩЕ, 14-17 вв. Вскопание в пойме правого берега р. Угра, напротив устья р. Воря, близ бывш. д. Обследовано И.К. Фроловым в 1975 г. Превышение над уровнем воды в реке 9-10 м, размеры 300 х 80 м. Культурный слой мощностью до 0,4 м, найдены фр-ты круговой посуды.

Арх. ИА: № 5679. Л.17

783(15)МАРЬИНО. СЕЛИЩЕ, 14-17 вв. Мыс правого берега р. Ужайка (правый приток р. Угра) при впадении безымянного ручья, 0,1 км к З от юго-зап. окраины села. Обследовано И.К. Фроловым в 1977 г. Превышение над уровнем воды в реке 5-12 м, размеры ок. 150 х 150 м. Распахивается. Культурный слой мощностью до 0,4 м, содержит фр-ты круговой керамики.

Арх. ИА: № 6714. Л.11

784(16)МАРЬИНО. КУРГАННЫЙ МОГИЛЬНИК. Междуречье рр. Ужайка и Ресса (правые притоки р. Угра), 1,5 км к ЮВ от с, к Ю от шоссе Юхнов-Вязьма, в лесу. Обследован И.К. Фроловым в 1977 г. Три насыпи высотой 0,6-1,5 м, диаметры 8-20 м.

Арх. ИА: № 6714. Л.11

785(20)МОКРОЕ. ГОРОДИЩЕ, р.ж.в., перв. пол. I тыс. н.э. Мыс левого берега р. Угра, при впадении в ее долину оврага, 3,5 км к З от д., 0,3 км к СЗ от бывш.д. Ступино, напротив устья р. Ресса. Обследовано И.К. Фроловым в 1977 г. Площадка треугольная, 35 х 20 м, превышение над уровнем воды в реке 20-21 м, с С и З - два вала (выс. до 1 м) и два рва (глуб. 1,0-1,5 м). Культурный слой мощностью до 0,7 м, содержит фр-ты лепной керамики.

Арх. ИА: № 6714. Л.13,14

786(21)МОКРОЕ. СЕЛИЩЕ 1, перв. пол. I тыс. н.э., 14-17 вв. Левый берег р. Угра, 3 км к ЗСЗ от д., вост. окраина бывш. д. Ступино, слева от дороги в д. Папаево. Обследовано И.К. Фроловым в 1977 г. Превышение над уровнем воды в реке 15 м, размеры ок. 170 х 85 м. Частично распахивалось. Найдены фр-ты лепной и круговой керамики.

Арх. ИА: № 6714. Л.14

787(22)МОКРОЕ. СЕЛИЩЕ 2, р.ж.в., перв. пол. I тыс. н.э., 14-17 вв. Левый берег р. Угра, 3,1 км к ЗЮЗ от д., южн. окраина бывш. д. Ступино, слева от дороги в д. Папаево, 0,10-0,15 км к СЗ от селища 1. Обследовано И.К. Фроловым в 1977 г. Превышение над уровнем воды в реке 14-15 м, размеры ок. 180 х 60 м. Культурный слой мощностью до 0,8 м, содержит фр-ты лепной и круговой керамики.

Арх. ИА: № 6714. Л.14

788(23)МОКРОЕ. СЕЛИЩЕ 3, р.ж.в. Левый берег р. Угра, 3,5 км к ЗЮЗ от д., 0,9 км к ЗСЗ от бывш. д. Ступино, к Ю от дороги в д. Папаево, в лесу. Обследовано И.К. Фроловым в 1977 г. Превышение над уровнем воды в реке 20-23 м, размеры ок. 150 х 100 м. Культурный слой мощностью до 0,3 м, содержит фр-ты лепной керамики. На терр. селища располагается курганный могильник 3.

Арх. ИА: № 6714. Л.12

789(24)МОКРОЕ. СЕЛИЩЕ 4, р.ж.в. Левый берег р. Угра, 1,5 км к ЮЗ от д, 0,15 км к ЮВ от дороги в д. Папаево. Обследовано И.К. Фроловым в 1977 г. Превышение над уровнем воды в реке 8-10 м, размеры ок. 200 х 70 м. Частично распахивалось. Культурный слой мощностью до 0,4 м, содержит фр-ты лепной керамики.

Арх. ИА: № 6714. Л.12

790(25)МОКРОЕ. КУРГАННЫЙ МОГИЛЬНИК 1. Левый берег р. Угра, 2,1 км к ЗЮЗ от д, 0,3 км к СВ от бывш. д. Ступино, справа от дороги в д. Папаево, в лесу. Обследован И.К. Фроловым в 1977 г. Превышение над уровнем воды в реке 14-15 м. Семь насыпей высотой 0,4-1,2 м, диаметры 7-15 м. У части курганов – следы ровиков; четыре насыпи повреждены ямами.

Арх. ИА: № 6714. Л.15

791(26)МОКРОЕ. КУРГАННЫЙ МОГИЛЬНИК 2. Левый берег р. Угра, 3 км к ЮЗ от д, 1,4 км к ЗСЗ от бывш. д. Ступино, слева от дороги в Ступино- Папаево, в лесу. Обследован И.К. Фроловым в 1977 г. Превышение над уровнем воды в реке 8 м. Две насыпи высотой 1,2 и 2,2 м, диаметры 12 и 18 м. Повреждены старыми траншеями.

Арх. ИА: № 6714. Л.15

792(27)МОКРОЕ. КУРГАННЫЙ МОГИЛЬНИК 3. Левый берег р. Угра, 3,5 км к ЮЗ от д, 0,9 км к З от бывш. д. Ступино, к Ю от дороги в Ступино-Папаево, на месте селища 3, между оврагами. Обследован И.К. Фроловым в 1977 г. Превышение над уровнем воды в реке 20-23 м. Две насыпи; одна высотой 1,5 м, диаметром 10 м; вторая удлиненно-овальной формы: высота 0,9 м, размеры основания 30 х 8 м. Поросли деревьями.

Арх. ИА: № 6714. Л.15,16

793(28)МОКРОЕ. КУРГАННЫЙ МОГИЛЬНИК 4. Левый берег р. Угра, 1,2 км к ЗЮЗ от д. Восемь насыпей высотой 0,8-1,5 м, диаметры 9-12 м, повреждены ямами. Превышение над уровнем воды в реке 15-16 м. Возможно, этот памятник исследован в кон. 19 в. Н.Г. Керцелли. Выявлены остатки трупоположений с западной ориентировкой и древнерусскими вещами. Колл. не сохранилась.

Керцелли.1876. С.15; Успенская, Фехнер. 1956. С.244. № 1222

794(29)МОКРОЕ. КУРГАН. Левый берег р. Угра, 4 км к З от д, 1,2 км к ЗСЗ от бывш. д. Ступино, 0,12 км к Ю от дороги в Папаево, в лесу. Обследован И.К. Фроловым в 1977 г. Превышение над уровнем воды в реке 23 м. Высота 1,8 м, диаметр 13 м.

Арх. ИА: № 6714. Л.16

795(36)ОЗЕРКИ. СЕЛИЩЕ, р.ж.в., 14-17 вв. Правобережье р. Угра, берег озера, сев.-зап. окраина д. Обследовано И.К. Фроловым в 1975 г. Превышение над уровнем воды в озере 3-4 м, размеры 150 х 50 м. Частично распахивается. Культурный слой мощностью до 0,5 м, содержит фр-ты лепной и круговой керамики.

Арх. ИА: № 5679. Л.12

796(37)ОЛОНЬИ ГОРЫ. СЕЛИЩЕ 1, р.ж.в., перв. пол. I тыс. н.э., 14-17 вв. Правый берег р. Угра, сев.-вост. окраина д., уроч. «Орешков Бугор». Обследовано И.К. Фроловым в 1975 г. Превышение над поймой 15 м, размеры 65 x 35 м. Культурный слой мощностью до 0,75 м, стратифицирован, содержит фр-ты лепной и круговой керамики.

Арх. ИА: № 5679. Л.10,11; Никольская. 1959. С.144

797(38)ОЛОНЬИ ГОРЫ. СЕЛИЩЕ 2, р.ж.в. Мыс правого берега р. Угра, между двумя оврагами, сев.-вост. окраина д., к В от селища 1. Обследовано И.К. Фроловым в 1975 г. Превышение над поймой 14 м, размеры 55 x 25 м. Частично распаивается. Найдены фр-ты лепной и круговой керамики.

Арх. ИА: № 5679. Л.11

798(39)ОЛОНЬИ ГОРЫ. СЕЛИЩЕ 3, р.ж.в. Правый берег р. Угра, сев.-вост. окраина д., к В от селища 1 и 2. Обследовано И.К. Фроловым в 1975 г. Превышение над поймой 13 м, размеры 50 x 30 м. Найдены фр-ты лепной и круговой керамики.

Арх. ИА: № 5679. Л.11,12

799(33)ПАЛАТКИ. ГОРОДИЩЕ, р.ж.в., перв. пол. I тыс. н.э., 14-17 вв. Мыс правого берега р. Угра, между двумя оврагами, сев.-вост. окраина с., близ кладбища. Обследовано И.К. Фроловым в 1975 г. Площадка овальная, 40 x 30 м, превышение над уровнем воды в реке 32 м. С юго-вост. стороны – вал (выс. 1-2 м) и ров (глуб. 0,5-3,0 м). Повреждено ямами и постройками. Культурный слой мощностью до 0,4 м, содержит фр-ты лепной и круговой керамики.

Арх. ИА: № 5679. Л.6; Никольская. 1959. С. 144

780(34)ПАЛАТКИ. КУРГАННЫЙ МОГИЛЬНИК 1. Правый берег р. Угра, 0,3 км к С от с. Обследован И.К. Фроловым в 1975 г. Восемь насыпей высотой 0,5- 2,25 м, диаметрами 5-11 м

Арх. ИА: № 5679. Л.6

781(35)ПАЛАТКИ. КУРГАННЫЙ МОГИЛЬНИК 2, 11-13 вв. Правый берег р. Угра, 0,45-0,5 км к С от с., 0,15 км к СЗ от курганного могильника 1. Обследован И.К. Фроловым в 1975 г., Н.Г. Недошивиной в 1981 г. Пятнадцать насыпей высотой 0,2- 1,7 м, диаметрами 4-12 м. Исследовано (Н.Г. Недошивина) три кургана с остатками труположений в ямах, с западной и юго-западной ориентировкой. Среди находок – семилопастные височные кольца, бусы, браслеты и т.п. Колл. в ГИМ.

Арх. ИА: № 5679. Л.9,10; № 9943. Л.2-5

782(13)ПАПАЕВО. СЕЛИЩЕ 1, перв. пол. I тыс. н.э. Мыс левого берега р. Угра при впадении в ее долину оврага, правый берег последнего, 0,9 км к ЮВ от д. Обследовано И.К. Фроловым в 1977 г. Превышение над уровнем воды в реке 12-21 м, размеры 150 x 80 м. Культурный слой мощностью 0,3-0,5 м, содержит фр-ты лепной керамики.

Арх. ИА: № 6714. Л.17

783(14)ПАПАЕВО. СЕЛИЩЕ 2, перв. пол. I тыс. н.э., 14-17 вв. Мыс левого берега р. Угра при впадении в ее долину оврага, правый берег последнего, 1,2 км к ЮВ от д., 0,3 км к ВЮВ от селища 1, на противоположном от него берегу оврага. Обследовано И.К. Фроловым в 1977 г. Превышение над уровнем воды в реке 19-23 м, размеры 220 x 120 м. Частично распахивается. Культурный слой мощностью 0,3-0,5 м, содержит фр-ты лепной и круговой керамики.

Арх. ИА: № 6714. Л.17

784(10)РУСИНОВО. ГОРОДИЩЕ 1, р.ж.в. Мыс правого берега р. Угра, при впадении в ее долину оврага, 50 м от русла, 3 км к ЮЮВ от д., в лесу. Обследовано И.К.Фроловым в 1977 г. Площадка подтреугольная, 70 x 35 м, высота над рекой 26-32 м. С юго-зап. стороны – два вала (выс. 2,5 и 1,5 м) и ров между ними (глуб. 0,5 м). Культурный слой мощностью до 0,9 м, содержит фр-ты лепной керамики.

Арх. ИА: № 6714. Л.12,13; Никольская. 1959. С.25

785(11)РУСИНОВО. ГОРОДИЩЕ 2, р.ж.в. Мыс правого берега р. Угра, при впадении в ее долину оврага, 75 м от русла, 2,7 км к ЮЮВ от д., в лесу. Обследовано И.К.Фроловым в 1977 г. Площадка подтреугольная, 80 x 80 м, высота над рекой 32-35 м. С юго-зап., юго-вост. и южн. сторон – два вала (выс. 1,2 м) и три рва (глуб. 0,75-1,4 м). Внутренний ров находится непосредственно на краю площадки, перед внутренним валом. Культурный слой мощностью до 0,4 м, содержит фр-ты лепной керамики.

Арх. ИА: № 6714. Л.13

786(17)СУКОВКА. СЕЛИЩЕ 1, р.ж.в., 14-17 вв. Мыс правого берега р. Угра, при впадении в ее долину оврага, 1 км в СЗ от д. Обследовано И.К.Фроловым в 1977 г. Превышение над уровнем воды в реке 7-8 м, размеры 200 x 115 м. Распахивается. Культурный слой мощностью до 0,4м, содержит фр-ты лепной и круговой керамики.

Арх. ИА: № 6714. Л.16

787(18)СУКОВКА. СЕЛИЩЕ 2, 14-17 вв. Левый берег р. Ужайка (правый приток р. Угра), близ ее устья, сев.-зап. окраина д. Обследовано И.К.Фроловым в 1977 г. Превышение над уровнем воды в реке 5-6 м, размеры 400 x 150 м. Распахивается. Культурный слой мощностью до 0,4м, содержит фр-ты круговой керамики.

Арх. ИА: № 6714. Л.16,17

788(41)ЧЕМОДАНОВО. КУРГАННЫЙ МОГИЛЬНИК 1, 11-13 вв. Правый берег р. Угра, к СВ от с., в лесу. Обследован В.П. Есиповым в 1974-75 гг., Н.Г. Недошивиной в 1981 г. Восемнадцать насыпей высотой 0,5-1,9 м, диаметры 3,5-10,0 м, со следами ровиков и перемычек. Исследовано (Н.Г. Недошивина) два кургана с остатками трупоположений на материке. С западной ориентировкой. В одном из них найдены серебряное проволочное височное кольцо с загнутыми концами, бронзовый пластинчатый перстень, двухзвенная цепочка. Колл. в ГИМ.

Арх. ИА: № 6315. Л.16; № 9943. Л. 5,6
789(42)ЧЕМОДАНОВО. КУРГАННЫЙ МОГИЛЬНИК 2. Правый берег р. Угра, близ с., 0,2 км от курганного могильника 1, в лесу. Обследован Н.Г. Недошивиной в 1981 г. Пять насыпей высотой ок. 2 м.

Арх. ИА: № 9943. Л.6

790(19)ШУКЛЕЕВО. СТОЯНКА, неолит. Правый берег р. Ресса (правый приток р. Угра), у ее излучины, 0,4 км к СЗ от д. Размеры ок. 250 x 80 м. Найдены кремневые скребки, скобель, отщепы, пластины.

Фролов, Прошкин. 1989. С. 56

Участок исследования.

Земельный участок с кадастровым номером 40:24:160412:12 под новостроечный объект МКДОУ «Детский сад №1 «Родничок», расположенный по адресу: Юхновский район, г. Юхнов, ул. Братьев Луканиных, 60. Площадь участка составляет 0,7937 га. В плане участок имеет форму близкую к прямоугольнику, ориентирован сторонами по сторонам света, вытянут по направлению север-юг. Поверхность участка ровная (перепад высот по Балтийской системе 157,20 – 157,63 м), задернована, частично (по периметру) поросла кустарниками и деревьями.

Территория находится на правом берегу р. Угры (левый приток р. Ока) и левом берегу р. Кунава (правый приток р. Угра). Р. Кунава протекает в 0,5 м к востоку от исследуемого участка, р. Угра протекает в 1 км к северу.

Расстояние до ближайших известных объектов археологического наследия составляет около 1,5-8 км:

1. ПАЛАТКИ. ГОРОДИЩЕ, р.ж.в., перв. пол. I тыс. н.э., 14-17 вв. Мыс правого берега р. Угра, между двумя оврагами, сев.-вост. окраина с., близ кладбища. Обследовано И.К. Фроловым в 1975 г. Площадка овальная, 40 x 30 м, превышение над уровнем воды в реке 32 м. С юго-вост. стороны – вал (выс. 1-2 м) и ров (глуб. 0,5-3,0 м). Повреждено ямами и постройками. Культурный слой мощностью до 0,4 м, содержит фр-ты лепной и круговой керамики.

Арх. ИА: № 5679. Л.6; *Никольская*. 1959. С. 144

2. ЮХНОВ. СЕЛИЩЕ, перв. пол. I тыс. н.э. Правый берег р. Угра, сев. окраина г., 0,8 км к Ю от кладбища. Обследовано Н.Г. Недошивиной в 1981 г. Превышение над уровнем воды в реке 14-16 м. Размеры не установлены. Зап. и юго-зап. части разрушаются в результате сильных береговых оползней.

Арх. ИА: № 9943. Л. 2

3. ЮХНОВ. КУРГАННЫЙ МОГИЛЬНИК 1. Правый берег р. Угра, сев. окраина г., у кладбища, 40-50 м к С от *селища*. Обследован Н.Г. Керцелли в 18976 г, Н.Г. Недошивиной в 1981 г. Превышение над уровнем воды в реке 14-16 м. Четырнадцать курганов, исследованы (Н.Г. Недошивина) две

насыпи. Погребений не содержали. В насыпях встречены фр-ты лепной посуды, видимо, с находящегося рядом селища.

Арх. ИА: № 9943. Л. 1,2; *Керцелли*. 1876. С.40

4. ЮХНОВ. КУРГАННЫЙ МОГИЛЬНИК 2, 11-13 вв. Левый берег р. Угра, напротив г., 0,7 км к Ю от дер. Мокрое. Обследован Н.Г. Керцелли в 1876 г., Н.Г. Недошивиной в 1981 г. Сохранилось тринадцать насыпей, часть которых имеет следы старых раскопок колодцем. Исследованы (Н.Г.Керцелли). Труположения с западной ориентировкой и древнерусскими вещами. Колл. не сохранилась.

Арх. ИА: № 9943. Л. 1,2; *Керцелли*. 1876. С.41-43; *Успенская, Фехнер*. 1956. С.244, № 1221

5. МОКРОЕ. КУРГАННЫЙ МОГИЛЬНИК 4. Левый берег р. Угра, 1,2 км к ЗЮЗ от дер. Восемь насыпей высотой 0,8-1,5 м, диаметры 9-12 м, повреждены ямами. Превышение над уровнем воды в реке 15-16 м. Возможно, этот памятник исследован в кон. 19 в. Н.Г. Керцелли. Выявлены остатки труположений с западной ориентировкой и древнерусскими вещами. Колл. не сохранилась.

Керцелли.1876. С.15; *Успенская, Фехнер*. 1956. С.244. № 1222

6. МОКРОЕ. СЕЛИЩЕ 4, р.ж.в. Левый берег р. Угра, 1,5 км к ЮЗ от д, 0,15 км к ЮВ от дороги в дер. Папаево. Обследовано И.К. Фроловым в 1977 г. Превышение над уровнем воды в реке 8-10 м, размеры ок. 200 х 70 м. Частично распахивалось. Культурный слой мощностью до 0,4 м, содержит фр-ты лепной керамики.

Арх. ИА: № 6714. Л.12

7. МОКРОЕ. КУРГАННЫЙ МОГИЛЬНИК 1. Левый берег р. Угра, 2,1 км к ЗЮЗ от д, 0,3 км к СВ от бывш. дер. Ступино, справа от дороги в дер. Папаево, в лесу. Обследован И.К. Фроловым в 1977 г. Превышение над уровнем воды в реке 14-15 м. Семь насыпей высотой 0,4-1,2 м, диаметры 7-15 м. У части курганов – следы ровиков; четыре насыпи повреждены ямами.

Арх. ИА: № 6714. Л.15

8. МОКРОЕ. КУРГАННЫЙ МОГИЛЬНИК 3. Левый берег р. Угра, 3,5 км к ЮЗ от д, 0,9 км к З от бывш. дер. Ступино, к Ю от дороги в Ступино-Папаево, на месте *селища 3*, между оврагами. Обследован И.К. Фроловым в 1977 г. Превышение над уровнем воды в реке 20-23 м. Две насыпи; одна высотой 1,5 м, диаметром 10 м; вторая удлиненно-овальной формы: высота 0,9 м, размеры основания 30 х 8 м. Поросли деревьями.

Арх. ИА: № 6714. Л.15,16

9. МОКРОЕ. СЕЛИЩЕ 3, р.ж.в. Левый берег р. Угра, 3,5 км к ЗЮЗ от д, 0,9 км к ЗСЗ от бывш. дер. Ступино, к Ю от дороги в дер. Папаево, в лесу. Обследовано И.К. Фроловым в 1977 г. Превышение над уровнем воды в реке 20-23 м, размеры ок. 150 х 100 м. Культурный слой мощностью до 0,3 м, содержит фр-ты лепной керамики. На терр. селища располагается *курганый могильник 3*.

Арх. ИА: № 6714. Л.12

10. МОКРОЕ. СЕЛИЩЕ 2, р.ж.в., перв. пол. I тыс. н.э., 14-17 вв. Левый берег р. Угра, 3,1 км к ЗЮЗ от дер., южн. окраина бывш. дер. Ступино, слева от дороги в дер. Папаево, 0,10-0,15 км к СЗ от *селища 1*. Обследовано И.К. Фроловым в 1977 г. Превышение над уровнем воды в реке 14-15 м, размеры ок. 180 х 60 м. Культурный слой мощностью до 0,8 м, содержит фр-ты лепной и круговой керамики.

Арх. ИА: № 6714. Л.14

11. МОКРОЕ. СЕЛИЩЕ 1, перв. пол. I тыс. н.э., 14-17 вв. Левый берег р. Угра, 3 км к ЗСЗ от дер., вост. окраина бывш. дер. Ступино, слева от дороги в дер. Папаево. Обследовано И.К. Фроловым в 1977 г. Превышение над уровнем воды в реке 15 м, размеры ок. 170 х 85 м. Частично распахивалось. Найдены фр-ты лепной и круговой керамики.

Арх. ИА: № 6714. Л.14

12. МОКРОЕ. ГОРОДИЩЕ, р.ж.в., перв. пол. I тыс. н.э. Мыс левого берега р. Угра, при впадении в ее долину оврага, 3,5 км к З от дер., 0,3 км к СЗ от бывш.дер. Ступино, напротив устья р. Ресса. Обследовано И.К. Фроловым в 1977 г. Площадка треугольная, 35 х 20 м, превышение над уровнем воды в реке 20-21 м, с С и З - два вала (выс. до 1 м) и два рва (глуб. 1,0-1,5 м). Культурный слой мощностью до 0,7 м, содержит фр-ты лепной керамики.

Арх. ИА: № 6714. Л.13,14

13. МОКРОЕ. КУРГАН. Левый берег р. Угра, 4 км к З от д, 1,2 км к ЗСЗ от бывш. дер. Ступино, 0,12 км к Ю от дороги в Папаево, в лесу. Обследован И.К. Фроловым в 1977 г. Превышение над уровнем воды в реке 23 м. Высота 1,8 м, диаметр 13 м.

Арх. ИА: № 6714. Л.16

14. МОКРОЕ. КУРГАННЫЙ МОГИЛЬНИК 2. Левый берег р. Угра, 3 км к ЮЗ от д, 1,4 км к ЗСЗ от бывш. дер. Ступино, слева от дороги в Ступино-Папаево, в лесу. Обследован И.К. Фроловым в 1977 г. Превышение над уровнем воды в реке 8 м. Две насыпи высотой 1,2 и 2,2 м, диаметры 12 и 18 м. Повреждены старыми траншеями.

Арх. ИА: № 6714. Л.15

15. ШУКЛЕЕВО. СТОЯНКА, неолит. Правый берег р. Ресса (правый приток р. Угра), у ее излучины, 0,4 км к СЗ от дер. Размеры ок. 250 х 80 м. Найдены кремневые скребки, скобель, отщепы, пластины.

Фролов, Прошкин. 1989. С. 56

Участок обозначена на картах XIX в. на территории г. Юхнова.

В целях выявления наличия культурного слоя был заложен 1 шурф (1 х 1 м). В процессе работ культурного слоя и артефактов обнаружено не было. В процессе работ выполнялась фотографическая фиксация обследованной территории с учетом отражения рельефа поверхности и общей топографической ситуации. Таким образом, проведенные археологические

исследования соответствуют требованиям «Положению о порядке проведения археологических полевых работ и составления научной отчетной документации», утвержденным постановлением Бюро Отделения историко-филологических наук Российской академии наук от «20» июня 2018 г. № 32.

Согласно проведенным исследованиям объекты археологического наследия на данном участке обнаружены не были.

V. Перечень документов и материалов, собранных и полученных при проведении экспертизы, а также использованной для нее специальной, технической и справочной литературы.

1. Федеральный закон №-73-ФЗ «Об объектах культурного наследия (памятниках истории и культуры) народов Российской Федерации».
2. Положение о государственной историко-культурной экспертизе, утвержденное Постановлением Правительства Российской Федерации от 15.07.2009 г. № 569.
3. Положение о порядке проведения археологических полевых работ и составления научной отчетной документации, утвержденное постановлением Бюро Отделения историко-филологических наук Российской академии наук от «20» июня 2018 г. № 32.
4. Список объектов археологического наследия Калужской области (Археологическая карта России. Калужская область. М. 2006).
5. Паспорта, учетные карточки, фотографии, обмерные чертежи памятников археологии (городище, селище, курганная группа, курганный могильник) Юхновского района (Архив Министерства культуры Калужской области, Р-875, ед. хр. 36).
6. Кропачев Г.В. Археологические разведки на земельном участке с кадастровым номером 40:24:160412:12 под новостроечный объект МКДОУ «Детский сад №1 «Родничок», расположенный по адресу: Юхновский район, г. Юхнов, ул. Братьев Луканиных, 60. 2023 г.

VI. Обоснование выводов экспертизы

Экспертное заключение подготовлено по результатам изучения и анализа, представленных на экспертизу документов, проведения натурного обследования земельного участка и основано на Федеральном законе №-73-ФЗ.

Предварительно проведено изучение сведений об объектах культурного наследия, включенных в реестр, выявленных объектах культурного наследия, объектах, обладающих признаками объекта культурного наследия, расположенных на территории Юхновского района Калужской области, с целью исключения вероятности их повреждения в процессе хозяйственного освоения земельного участка.

Археологические полевые работы проведены в соответствии со ст. 45.1 Федерального закона № 73-ФЗ, на основании открытого листа № 0178-2023

от 13.03.2023 г. выданного Министерством культуры Российской Федерации на имя Кропачева Германа Викторовича.

Этапы и методика проведенных археологических полевых работ соответствуют «Положению о порядке проведения археологических полевых работ и составления научной отчетной документации», утвержденному постановлением Бюро Отделения историко-филологических наук Российской академии наук от «20» июня 2018 г. № 32 и требованиям Федерального закона № 73-ФЗ.

Выводы экспертизы:

При исследовании земельного с кадастровым номером 40:24:160412:12 под новостроечный объект МКДОУ «Детский сад №1 «Родничок», расположенный по адресу: Юхновский район, г. Юхнов, ул. Братьев Луканиных, 60, площадь – 0,7937 га, объектов культурного наследия, включенных в реестр, выявленных объектов культурного наследия, объектов, обладающих признаками объекта культурного наследия, в соответствии со статьей 3 Федерального закона №-73-ФЗ, не обнаружено, хозяйственное освоение земельного участка возможно (положительное заключение).

Я, Болдин Игорь Вячеславович, в соответствии с законодательством Российской Федерации несу ответственность за достоверность и обоснованность сведений и выводов, изложенных в настоящем Акте государственной историко-культурной экспертизы.

Дата оформления экспертизы 30 марта 2023 г.

Список приложений.

Кропачев Г.В. Археологические разведки на земельном участке с кадастровым номером 40:24:160412:12 под новостроечный объект МКДОУ «Детский сад №1 «Родничок», расположенный по адресу: Юхновский район, г. Юхнов, ул. Братьев Луканиных, 60. 2023 г.

ООО «Культурный слой»

У Т В Е Р Ж Д А Ю

Директор

С.Г. Прудникова-Архипова



Кропачев Г.В.

Археологические разведки на земельном участке с кадастровым номером 40:24:160412:12 под новостроечный объект МКДОУ «Детский сад №1 «Родничок», расположенный по адресу: Юхновский район, г. Юхнов, ул. Братьев Луканиных, 60. 2022 г.

Открытый лист № 0178-2023 от 13.03.2023 г.

В 1-м томе

Калуга, 2023

АННОТАЦИЯ

Ключевые слова. Разведки, новостроечный объект, Калужская область, Юхновский район, г. Юхнов, археологический шурф, отсутствие ОКН.

Объект исследования – земельный участок с кадастровым номером 40:24:160412:12 под новостроечный объект МКДОУ «Детский сад №1 «Родничок», расположенный по адресу: Юхновский район, г. Юхнов, ул. Братьев Луканиных, 60.

Место проведения и объемы работ: земельный участок с кадастровым номером 40:24:160412:12 под новостроечный объект МКДОУ «Детский сад №1 «Родничок», расположенный по адресу: Юхновский район, г. Юхнов, ул. Братьев Луканиных, 60. Площадь 0,7937 га. Заложен 1 шурф.

Цель и задачи работ – археологические разведки на земельном участке, подлежащему хозяйственному освоению, направлен для установления факта наличия/отсутствия объектов археологического наследия с обязательным проведением локальных земляных работ.

Объем и результаты работ – обследован земельный участок в г. Юхнов, площадь – 0,7937 га. Заложен 1 шурф. Установлено отсутствие объектов археологического наследия.

Организатор археологических работ – ООО «Культурный слой». Работы проведены на основании открытого листа № 0178-2023 от 13.03.2023 г., выданного Министерством культуры Российской Федерации на имя Кропачева Германа Викторовича.

Заказчик работ – МКДОУ «Детский сад №1 «Родничок».

Список участников.

В работе экспедиции принимали участие сотрудники Калужского объединенного музея-заповедника: Болдин Игорь Вячеславович (работа с архивными материалами), Павлишак Елена Николаевна (фотоработы, работа с архивными источниками), Попелов Владислав Дмитриевич (чертежные работы), под руководством держателя открытого листа Кропачева Германа Викторовича.

ВВЕДЕНИЕ

В 2023 г. на основании открытого листа № 0178-2023 от 13.03.2023 г., выданного Министерством культуры Российской Федерации на имя Кропачева Германа Викторовича, были проведены археологические разведки на земельном участке с кадастровым номером 40:24:160412:12 под новостроечный объект МКДОУ «Детский сад №1 «Родничок», расположенный по адресу: Юхновский район, г. Юхнов, ул. Братьев Луканиных, 60. Площадь участка составляет 0,7937 га. Археологические работы проведены с целью выявления объектов археологического наследия (или установления факта их отсутствия) с обязательным проведением локальных земляных работ.

В задачи исследования входило:

1. Визуальное обследование земельного участка.
2. Осмотр участков с нарушенным почвенным слоем на предмет наличия признаков объекта культурного наследия (памятника археологии).
3. Сбор подъемного материала.
4. Проведение локальных земляных работ в целях установления наличия (отсутствия) признаков культурного слоя, имеющего археологическое значение.
5. Фотографическая фиксация всех этапов выполнения работ.

Полевым работам предшествовал этап поиска и ознакомления с архивными данными по истории изучения территории, на которой расположен исследуемый участок. Изучались документы, имеющиеся в архиве Управления по охране объектов культурного наследия Калужской области, в фондах Калужского объединенного музея-заповедника.

В ходе работ на каждом новостроечном объекте полностью осматривалась площадь участка и прилегающая территория, особое

внимание уделялось участкам с нарушенным почвенным слоем. По существующим современным методикам был заложен 1 шурф, площадью 1м²:

земельный участок с кадастровым номером 40:24:160412:12 под новостроечный объект МКДОУ «Детский сад №1 «Родничок», расположенный по адресу: Юхновский район, г. Юхнов, ул. Братьев Луканиных, 60.

В работе экспедиции принимали участие сотрудники Калужского объединенного музея-заповедника: Болдин И.В., Продунов Е.Е., Попелов В.Д., Павлишак Е.Н., Нефедов Ю.А.

Финансирование археологических работ осуществлялось ООО «Культурный слой» по договору с МКДОУ «Детский сад №1 «Родничок».

ОСНОВНАЯ ЧАСТЬ

Методика и порядок проведения археологических исследований

Археологические разведки по данному открытому листу проводились в строгом соответствии с «Положением о порядке проведения археологических полевых работ и составления научной отчетной документации», утвержденным постановлением Бюро Отделения историко-филологических наук Российской академии наук от «20» июня 2018 г., № 32.

Открытый лист, по которому проводились работы, выдан для проведения археологических разведок в целях выявления объектов археологического наследия (или установления факта их отсутствия) с проведением локальных земляных работ.

На предварительном этапе исследований были изучены архивные материалы о наличии памятников археологии на исследуемых территориях. В ходе полевых работ осмотрена вся площадь исследуемых участков, собран подъемный материал, а также заложен 1 шурф (1 x 1 м).

Координаты участков работ в отчете приведены в системе WGS-84. Для определения координат использован прибор Garmingpsmap64st.

Исследование грунта шурфов производилось слоями по 20 см; грунт перебирался. Во всех шурфах в материке делался контрольный штык на глубину 0,2 м.

По завершению работ на местах закладки шурфа проводилась рекультивация.

На всех этапах работ производилась фотофиксация результатов с использованием масштабной рейки.

Цель производства научно-исследовательских работ.

Целью исследований является выявление, изучение и сохранение объектов археологического наследия (ОАН), объектов, обладающих признаками ОАН, попадающих в зону строительства.

1. Подготовительный этап.

Получение необходимых разрешительных документов на производство работ (открытый лист).

Получение сведений из Управления по охране объектов культурного наследия Калужской области об объектах культурного наследия, расположенных в зоне размещения объекта.

Сбор исходных данных.

Историко-архивные и фондовые исследования, составление перечня источников (учетная документация государственных органов охраны объектов культурного наследия федерального, регионального, местного значения, выявленных объектов, материалы мониторинга и инвентаризации объектов культурного наследия), в том числе находящихся в архиве Управления по охране объектов культурного наследия Калужской области, фондах Калужского объединенного музея-заповедника.

Проработка отчетных данных (отчеты о проведенных ранее разведках и раскопках, акты обследования, разделы об обеспечении сохранности памятников археологии), связанных с территорией обследования.

Изучение территории в зоне планируемых работ.

Анализ картографических материалов. Предварительное определение зон возможного выявления объектов археологического наследия поселенческого типа для дальнейшего планирования шурфовочных работ.

Нанесение на обзорную карту памятников археологии, включенных в Единый государственный реестр объектов культурного наследия (памятников истории и культуры) народов Российской Федерации, выявленных объектов археологического наследия, расположенных в полосе отвода и вблизи проектируемого объекта.

Подбор научно-технического персонала и формирование отряда экспедиции для проведения археологического обследования.

2. Полевые исследования:

Натурное обследование территории – разведки. Участок, в границе землеотвода в г. Юхнов, был обследован в полном объеме.

Сбор подъемного материала и составление описи при необходимости.

Закладка шурфов и выполнение зачисток культурных отложений для выявления границ культурного слоя и уточнения мощности культурного слоя объектов археологии.

Выявление археологического материала в культурном слое.

Фотофиксация процесса работ, отдельных находок и скоплений материала *insitu*.

При обнаружении, фото- и графофиксация археологических объектов, ям, отдельных конструктивных элементов в границах объекта археологического наследия, фото- и графофиксация профилей ям, памятников археологии и иных конструктивных элементов в границах объекта археологического наследия.

Засыпка грунта после шурфовки (рекультивация земель).

Ведение полевой документации, составление полевой описи при необходимости.

3. Камеральная обработка материалов при необходимости.

Мытье, шифровка, склеивание фрагментов находок.

Выполнение рисунков предметов.

Перебелка чертежей, стратиграфических разрезов, составление планов.

Фотофиксация находок с составлением описания.

Перенос материалов на электронный носитель.

Геоморфология Юхновского района

Район расположен на западе Калужской области. Граничит с Износковским, Дзержинским, Бабынинским, Мещовским и Мосальским районами Калужской области, а также с Угранским районом Смоленской области. Его площадь составляет 1333 кв. км. Основные реки – Угра, Ресса, Сохна, Ремежь.

Западная ее часть представляет собой широкую (до 30 км) ложбину с абсолютными высотами 160-190 м, центральную часть которой занимает долина р. Угры, а краевые части имеют вид пологих увалов с плоскими, частозаболоченными вершинами.

Центральная часть низины – район смыкания современных долин рр. Угры, Оки, Суходрева и Протвы, имеющий поверхность сложно сочетающихся между собой широких ложбин с абсолютными высотами днищ 150-170 м, разделенных куполообразными поднятиями, достигающими 230 м абсолютной высоты. Этот участок представляет собой седловину между Смоленско-Московской возвышенностью и обрамляющих низину с юго-востока северных отрогов Среднерусской возвышенности.

Рельеф западной и центральной части Угорско-Протвинской низины относится к флювиально-ледниковому типу. Как правило, это моренно-эрозионная равнина с участками зандровых и озерно-ледниковых поверхностей в области донной и краевой аккумуляции московского ледника на возвышенном денудационном моноклинально-пластовом основании из верхнепалеозойских и мезозойских пород западной части московской синеклизы.

В округе дер. Погореловка преобладают дерново-слабоподзолистые супесчаные и песчаные почвы в сочетании с дерново-среднеподзолистыми и подзолистыми. Четвертичные отложения представлены песками и супесями с гравием, галькой и валунами небольшой (до 1 м) мощности,

подстилаемыми отложениями нижнего отдела карбона. Это водноледниковые отложения Московского оледенения.

Таким образом, район проведения работ расположен в Угорской низине (часть Угорско-Протвинской низины, относящейся к Смоленско-Московской физико-географической провинции) с преобладанием зандровых средне- и слаборасчлененных равнин с близким залеганием морены с дерново-среднеподзолистыми супесчаными почвами с хвойно-широколиственными лесами и сельскохозяйственными землями на их месте.

История археологического исследования Юхновского района

Почти все известные на сегодняшний день археологические объекты Юхновского района обнаружены в долине главной его реки – Угры.

Именно на территории Юхновского района состоялись первые раскопки в Калужской области вообще (в современных ее границах) – это были работы Н.Г. Керцелли, исследовавшего курганный могильник близ г. Юхнова в 1876 г. (*Керцелли Н.Г. 1876. Отчет о раскопках в Смоленской губернии // Труды Антропол. отдер. ИОЛЕА и Э.М. Кн.2. Вып.1).*

Широкомасштабное археологическое обследование территории района производилось в 1975-1977 гг. Среднерусской экспедицией АН СССР под руководством И.К. Фролова. Работы выполнялись в рамках государственной программы по составлению «Свода памятников истории и культуры народов СССР». В ходе разведок был выявлен целый ряд памятников, в частности, поселение Александровка; городища Александровка, Городец, Палатки, Русиново 1, 2; селище Александровка, Малое Устье, Марьино, Мокрое 1 – 4, Озерки, Олоньи Горы 1 – 3, Папаево 1, 2, Суковка 1– 2; курганные могильники Климов Завод, Марьино, Мокрое 1– 4, Палатки 1, 2). Для всех

найденных объектов сняты инструментальные топографические планы (Архив ИА, Ф. 1, Р. 1, № 5429; № 5679; № 6714).

В эти же годы, в 1974-1975 гг., археологические разведки в районе проводил В.П. Есипов. Им были обнаружены городище Бекасово, селище Курбатово, обследован курганный могильник Чемоданово 1 (Архив ИА, Ф. 1, Р. 1, № 6315).

В 1981 г. осмотр и раскопки курганных могильников эпохи Древней Руси Палатки 2, Чемоданово 1, 2, Юхнов 1 выполняла экспедиция Государственного исторического музея под руководством Н.Г. Недошивиной (Архив ИА. Ф.1, Р-1. № 9943).

В 1988 Г. стоянка Шуклеево эпохи неолита исследовалась А.С. Фроловым (*Фролов А.С., Прошкин О.Л.* 1989. Археология Калужской области. Калуга. С. 56).

С конца 1990-х гг. археологические разведки и раскопки в районе осуществляются национальным парком «Угра» под руководством Г.А. Массалитиной. В ходе них выявлен ряд новых объектов: городища Жары 1 (остатки летописного Дмитровца), Косая Гора, Пустой Мощин (остатки одноименного летописного города), селища Жары (Дмитровец) 1, 2, Косая Гора, Палатки 1, 2, Пустой Мощин, курганный могильник Климов Завод 2. Раскопки выполнялись на городищах Жары 1 (Дмитровец), Косая Гора, Русиново 1, 2, Опаков, Пустой Мощин; поселении Александровка, селищах Жары (Дмитровец) 1, 2 (Архив ИА. Ф.1, Р-1. № 21897, 23740, 23773; *Массалитина Г.А.* Археологические работы в Юхновском районе в 1997-1999 году // *Природа и история Поугорья.* Калуга. 1999. С. 64-66; *Массалитина Г.А., Модин И.Н., Болдин И.В.* Опыт исследования памятников археологии лесной зоны типа городища и селища Жары 1 с использованием методов геофизики // *Труды регионального конкурса научных проектов в области гуманитарных наук.* Вып.2. Калуга. 2001. С. 56-73; *Массалитина Г.А.* Археологические работы на Опаковом городище // *Вопросы археологии,*

истории, культуры и природы Верхнего Поочья: Материалы XI Всероссийской научной конференции. Калуга. 2005. С. 27-29; *Массалитина Г.А., Болдин И.В.* Археологический поиск местоположения летописного Дмитровца // Труды регионального конкурса научных проектов в области гуманитарных наук. Вып. 11. Калуга. 2010. С. 79-91; *Массалитина Г.А.* Археологические работы на Опаковом городище // Великое стояние на Угре и формирование Российского централизованного государства: локальные и глобальные контексты. Калуга, 2017. С. 221-231; *Массалитина Г.А., Болдин И.В.* Комплексное изучение остатков средневековых городков-крепостей Мошин и Пустой Мошин в московско-литовском пограничье // Труды регионального конкурса научных проектов. Вып. 2. Калуга. 2019. С. 120-130).

Описание натуральных археологических исследований

В 2023 г. были проведены археологические исследования на объекте: земельный участок с кадастровым номером 40:24:160412:12 под новостроечный объект МКДОУ «Детский сад №1 «Родничок», расположенный по адресу: Юхновский район, г. Юхнов, ул. Братьев Луканиных, 60 (рис. 1-6). Работы включали несколько этапов:

1. Предварительные историко-архивные исследования, в ходе которых были изучены результаты предыдущих археологических исследований, данные архивов по расположению на территории разведок и в непосредственной близости от них ранее выявленных объектов культурного наследия (памятников археологии).
2. Изучение картографического материала из фондов Калужского объединенного музея-заповедника (конца 18-20 вв.)
3. Визуальный осмотр территории на предмет наличия объектов культурного наследия, выявление топографических ее особенностей, а также сбор подъемного материала.
4. Закладка 1 шурфа (1 x 1 м).
5. Составление научного отчета по результатам проведенных полевых исследований.

Участок исследования

Земельный участок с кадастровым номером 40:24:160412:12 под новостроечный объект МКДОУ «Детский сад №1 «Родничок», расположенный по адресу: Юхновский район, г. Юхнов, ул. Братьев Луканиных, 60 (рис. 1-6). Площадь участка составляет 0,7937 га. В плане участок имеет форму близкую к прямоугольнику, ориентирован сторонами по сторонам света, вытянут по направлению север-юг. Поверхность участка

ровная (перепад высот по Балтийской системе 157,20 – 157,63 м), задернована, частично (по периметру) поросла кустарниками и деревьями.

Территория находится на правом берегу р. Угры (левый приток р. Ока) и левом берегу р. Кунава (правый приток р. Угра). Р. Кунава протекает в 0,5 м к востоку от исследуемого участка, р. Угра протекает в 1 км к северу.

Расстояние до ближайших известных объектов археологического наследия составляет около 1,5-8 км (рис. 17):

1. ПАЛАТКИ. ГОРОДИЩЕ, р.ж.в., перв. пол. I тыс. н.э., 14-17 вв. Мыс правого берега р. Угра, между двумя оврагами, сев.-вост. окраина с., близ кладбища. Обследовано И.К. Фроловым в 1975 г. Площадка овальная, 40 x 30 м, превышение над уровнем воды в реке 32 м. С юго-вост. стороны – вал (выс. 1-2 м) и ров (глуб. 0,5-3,0 м). Повреждено ямами и постройками. Культурный слой мощностью до 0,4 м, содержит фр-ты лепной и круговой керамики.

Арх. ИА: № 5679. Л.6; *Никольская*. 1959. С. 144

2. ЮХНОВ. СЕЛИЩЕ, перв. пол. I тыс. н.э. Правый берег р. Угра, сев. окраина г., 0,8 км к Ю от кладбища. Обследовано Н.Г. Недошивиной в 1981 г. Превышение над уровнем воды в реке 14-16 м. Размеры не установлены. Зап. и юго-зап. части разрушаются в результате сильных береговых оползней.

Арх. ИА: № 9943. Л. 2

3. ЮХНОВ. КУРГАННЫЙ МОГИЛЬНИК 1. Правый берег р. Угра, сев. окраина г., у кладбища, 40-50 м к С от *селища*. Обследован Н.Г. Керцелли в 18976 г, Н.Г. Недошивиной в 1981 г. Превышение над уровнем воды в реке 14-16 м. Четырнадцать курганов, исследованы (Н.Г. Недошивина) две насыпи. Погребений не содержали. В насыпях встречены фр-ты лепной посуды, видимо, с находящегося рядом селища.

Арх. ИА: № 9943. Л. 1,2; *Керцелли*. 1876. С.40

4. ЮХНОВ. КУРГАННЫЙ МОГИЛЬНИК 2, 11-13 вв. Левый берег р. Угра, напротив г., 0,7 км к Ю от дер. Мокрое. Обследован Н.Г. Керцелли в 1876 г., Н.Г. Недошивиной в 1981 г. Сохранилось тринадцать насыпей, часть которых имеет следы старых раскопок колодцем. Исследованы (Н.Г.Керцелли). Труположения с западной ориентировкой и древнерусскими вещами. Колл. не сохранилась.

Арх. ИА: № 9943. Л. 1,2; *Керцелли*. 1876. С.41-43; *Успенская, Фехнер*. 1956. С.244, № 1221

5. МОКРОЕ. КУРГАННЫЙ МОГИЛЬНИК 4. Левый берег р. Угра, 1,2 км к ЗЮЗ от дер. Восемь насыпей высотой 0,8-1,5 м, диаметры 9-12 м, повреждены ямами. Превышение над уровнем воды в реке 15-16 м. Возможно, этот памятник исследован в кон. 19 в. Н.Г. Керцелли. Выявлены остатки труположений с западной ориентировкой и древнерусскими вещами. Колл. не сохранилась.

Керцелли.1876. С.15; *Успенская, Фехнер*. 1956. С.244. № 1222

6. МОКРОЕ. СЕЛИЩЕ 4, р.ж.в. Левый берег р. Угра, 1,5 км к ЮЗ от д, 0,15 км к ЮВ от дороги в дер. Папаево. Обследовано И.К. Фроловым в 1977 г. Превышение над уровнем воды в реке 8-10 м, размеры ок. 200 х 70 м. Частично распаивалось. Культурный слой мощностью до 0,4 м, содержит фр-ты лепной керамики.

Арх. ИА: № 6714. Л.12

7. МОКРОЕ. КУРГАННЫЙ МОГИЛЬНИК 1. Левый берег р. Угра, 2,1 км к ЗЮЗ от д, 0,3 км к СВ от бывш. дер. Ступино, справа от дороги в дер. Папаево, в лесу. Обследован И.К. Фроловым в 1977 г. Превышение над уровнем воды в реке 14-15 м. Семь насыпей высотой 0,4-1,2 м, диаметры 7-15 м. У части курганов – следы ровиков; четыре насыпи повреждены ямами.

Арх. ИА: № 6714. Л.15

8. МОКРОЕ. КУРГАННЫЙ МОГИЛЬНИК 3. Левый берег р. Угра, 3,5 км к ЮЗ от д, 0,9 км к З от бывш. дер. Ступино, к Ю от дороги в Ступино-

Папаево, на месте *селища 3*, между оврагами. Обследован И.К. Фроловым в 1977 г. Превышение над уровнем воды в реке 20-23 м. Две насыпи; одна высотой 1,5 м, диаметром 10 м; вторая удлиненно-овальной формы: высота 0,9 м, размеры основания 30 x 8 м. Поросли деревьями.

Арх. ИА: № 6714. Л.15,16

9. МОКРОЕ. СЕЛИЩЕ 3, р.ж.в. Левый берег р. Угра, 3,5 км к ЗЮЗ от д., 0,9 км к ЗСЗ от бывш. дер. Ступино, к Ю от дороги в дер. Папаево, в лесу. Обследовано И.К. Фроловым в 1977 г. Превышение над уровнем воды в реке 20-23 м, размеры ок. 150 x 100 м. Культурный слой мощностью до 0,3 м, содержит фр-ты лепной керамики. На терр. селища располагается *курганый могильник 3*.

Арх. ИА: № 6714. Л.12

10. МОКРОЕ. СЕЛИЩЕ 2, р.ж.в., перв. пол. I тыс. н.э., 14-17 вв. Левый берег р. Угра, 3,1 км к ЗЮЗ от дер., южн. окраина бывш. дер. Ступино, слева от дороги в дер. Папаево, 0,10-0,15 км к СЗ от *селища 1*. Обследовано И.К. Фроловым в 1977 г. Превышение над уровнем воды в реке 14-15 м, размеры ок. 180 x 60 м. Культурный слой мощностью до 0,8 м, содержит фр-ты лепной и круговой керамики.

Арх. ИА: № 6714. Л.14

11. МОКРОЕ. СЕЛИЩЕ 1, перв. пол. I тыс. н.э., 14-17 вв. Левый берег р. Угра, 3 км к ЗСЗ от дер., вост. окраина бывш. дер. Ступино, слева от дороги в дер. Папаево. Обследовано И.К. Фроловым в 1977 г. Превышение над уровнем воды в реке 15 м, размеры ок. 170 x 85 м. Частично распахивалось. Найдены фр-ты лепной и круговой керамики.

Арх. ИА: № 6714. Л.14

12. МОКРОЕ. ГОРОДИЩЕ, р.ж.в., перв. пол. I тыс. н.э. Мыс левого берега р. Угра, при впадении в ее долину оврага, 3,5 км к З от дер., 0,3 км к СЗ от бывш.дер. Ступино, напротив устья р. Ресса. Обследовано И.К. Фроловым в 1977 г. Площадка треугольная, 35 x 20 м, превышение над

уровнем воды в реке 20-21 м, с С и З - два вала (выс. до 1 м) и два рва (глуб. 1,0-1,5 м). Культурный слой мощностью до 0,7 м, содержит фр-ты лепной керамики.

Арх. ИА: № 6714. Л.13,14

13. МОКРОЕ. КУРГАН. Левый берег р. Угра, 4 км к З от д, 1,2 км к ЗСЗ от бывш. дер. Ступино, 0,12 км к Ю от дороги в Папаево, в лесу. Обследован И.К. Фроловым в 1977 г. Превышение над уровнем воды в реке 23 м. Высота 1,8 м, диаметр 13 м.

Арх. ИА: № 6714. Л.16

14. МОКРОЕ. КУРГАННЫЙ МОГИЛЬНИК 2. Левый берег р. Угра, 3 км к ЮЗ от д, 1,4 км к ЗСЗ от бывш. дер. Ступино, слева от дороги в Ступино-Папаево, в лесу. Обследован И.К. Фроловым в 1977 г. Превышение над уровнем воды в реке 8 м. Две насыпи высотой 1,2 и 2,2 м, диаметры 12 и 18 м. Повреждены старыми траншеями.

Арх. ИА: № 6714. Л.15

15. ШУКЛЕЕВО. СТОЯНКА, неолит. Правый берег р. Ресса (правый приток р. Угра), у ее излучины, 0,4 км к СЗ от дер. Размеры ок. 250 x 80 м. Найдены кремневые скребки, скобель, отщепы, пластины.

Фролов, Прошкин. 1989. С. 56

Участок обозначена на картах XIX в. на территории г. Юхнова (рис. 16).

Описание шурфа

В целях выявления факта наличия/отсутствия признаков культурного слоя был заложен 1 шурф, размером 1 x 1 м (рис. 18). При определении места закладки шурфа учитывалось отсутствие перекопов недавнего времени.

Шурф (рис. 19-24). Заложено в южной части обследованного участка. Цель закладки шурфа – определение наличия/отсутствия культурного слоя. Место для шурфа было выбрано на участке, свободном от современной застройки, в непосредственной близости от берега р. Угра. Сторонами шурф

ориентирован по сторонам света. Площадь 1 кв. м. Глубина шурфа – около 0,95 м. Местоположение шурфа: 54 48' 22,13 N, 35 04' 11,18" E.

Стратиграфия дана по западной стенке шурфа. Под дерном (мощность – около 0,05 м) залегает смесь серого суглинка, желтого песка с включением мелких камней (мощность – около 0,15 м), ниже залегает белесый песок (мощность – около 0,08 м), ниже – серо-коричневый суглинок с включением кирпичной крошки, оконного стекла, ниже – белесый песок (материк). В северной части шурфа расчищен крупный камень (известняк, без следов обработки, около 0,7 м в поперечнике). Камень лежал в слое серо-коричневого суглинка. В процессе работ признаков культурного слоя и артефактов, имеющих археологическое значение, обнаружено не было. Контрольный штык (0,2 м) был снят по всей площади шурфа (за исключением участка, под камнем).

Выводы

По результатам исследования земельного участка с кадастровым номером 40:24:160412:12 под новостроечный объект МКДОУ «Детский сад №1 «Родничок», расположенный по адресу: Юхновский район, г. Юхнов, ул. Братьев Луканиных, 60, установлено отсутствие артефактов, культурного слоя, имеющих археологическое значение, и, соответственно, объектов археологического наследия.

ЗАКЛЮЧЕНИЕ

Археологические разведки были проведены на основании разрешения (открытого листа) № 0178-2023 от 13.03.2023 г., выданного Министерством культуры Российской Федерации на имя Кропачева Германа Викторовича.

Полевым исследованиям предшествовал этап ознакомления с архивными данными по изученности территории в районе исследуемого участка. Были проведены исследования в архиве Управления по охране объектов культурного наследия Калужской области, фондах Калужского объединенного музея-заповедника.

Исследованию в 2023 г. была подвергнута территория земельного участка с кадастровым номером 40:24:160412:12 под новостроечный объект МКДОУ «Детский сад №1 «Родничок», расположенный по адресу: Юхновский район, г. Юхнов, ул. Братьев Луканиных, 60. Территория на площади 0,7937 га была обследована в полном объеме, археологических объектов не обнаружено.

Держатель открытого листа



Г.В. Кропачев

Приложение

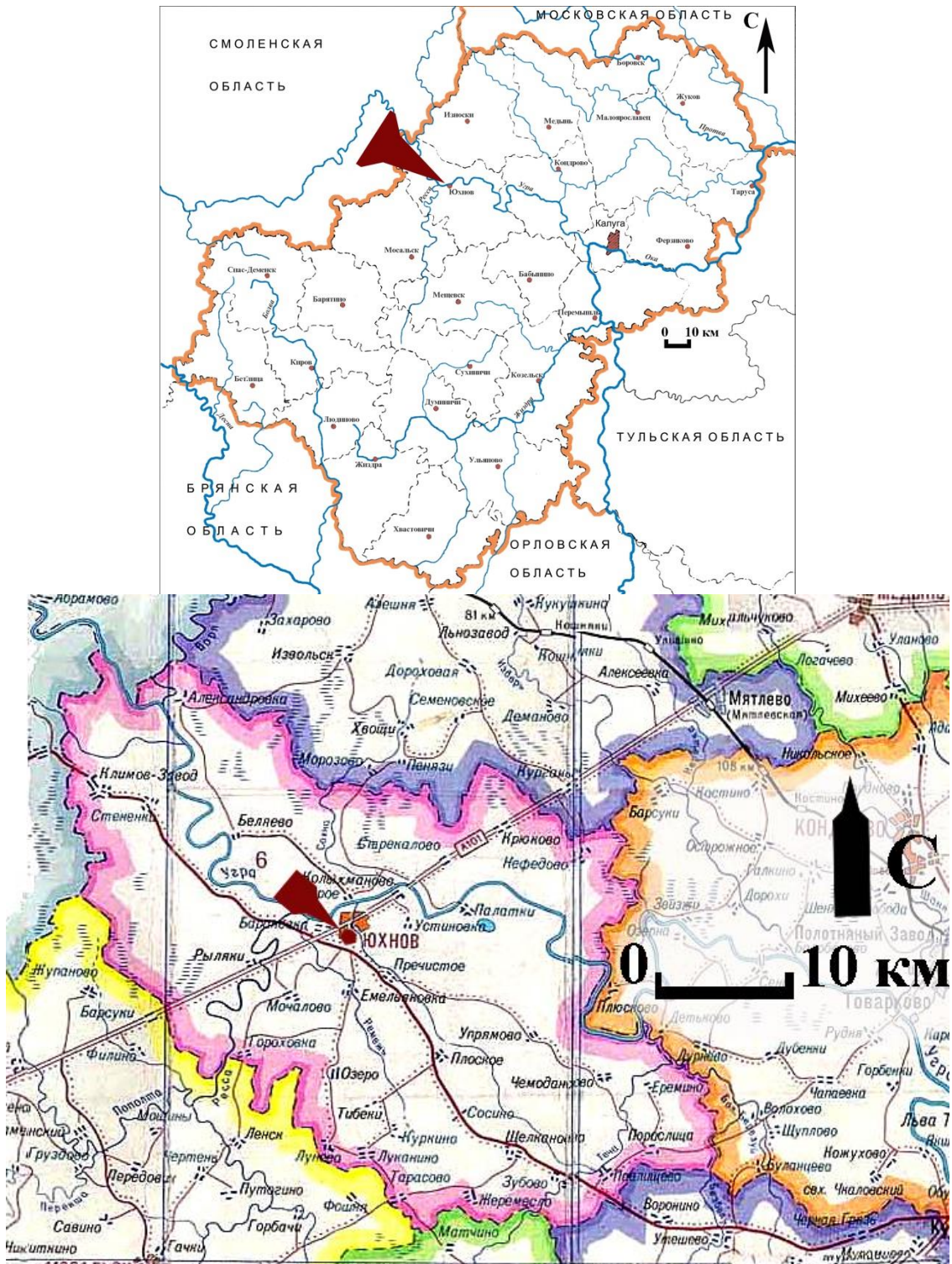


Рис. 1. Участок проведения археологических исследований Земельный участок с кадастровым номером 40:24:160412:12 под новостроечный объект МКДОУ «Детский сад №1 «Родничок», расположенный по адресу: Юхновский район, г. Юхнов, ул. Братьев Луканиных, 60.

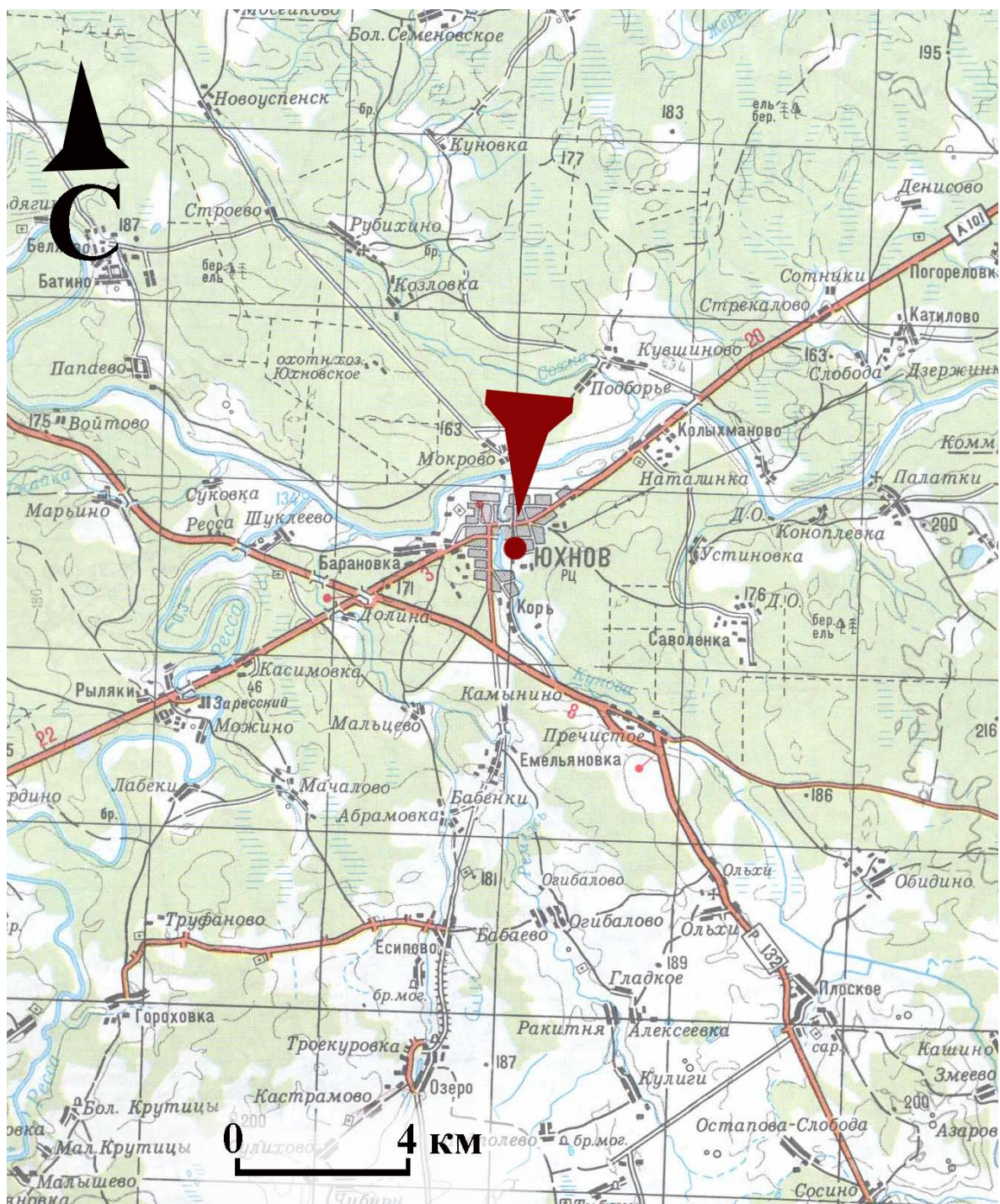


Рис. 2. Участок проведения археологических исследований Земельный участок с кадастровым номером 40:24:160412:12 под новостроечный объект МКДОУ «Детский сад №1 «Родничок», расположенный по адресу: Юхновский район, г. Юхнов, ул. Братьев Луканиных, 60.

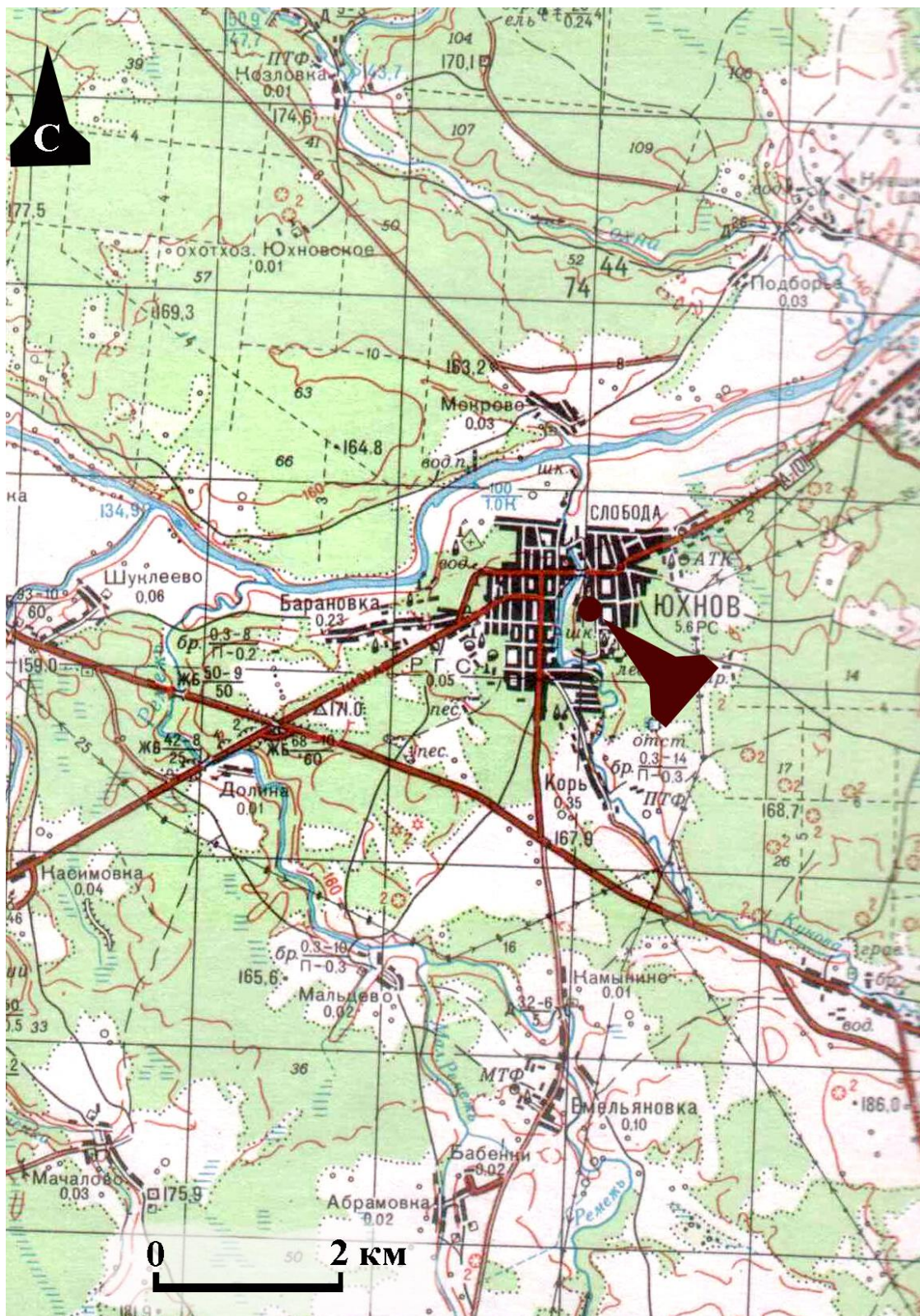


Рис. 3. Участок проведения археологических исследований Земельный участок с кадастровым номером 40:24:160412:12 под новостроечный объект МКДОУ «Детский сад №1 «Родничок», расположенный по адресу: Юхновский район, г. Юхнов, ул. Братьев Луканиных, 60.

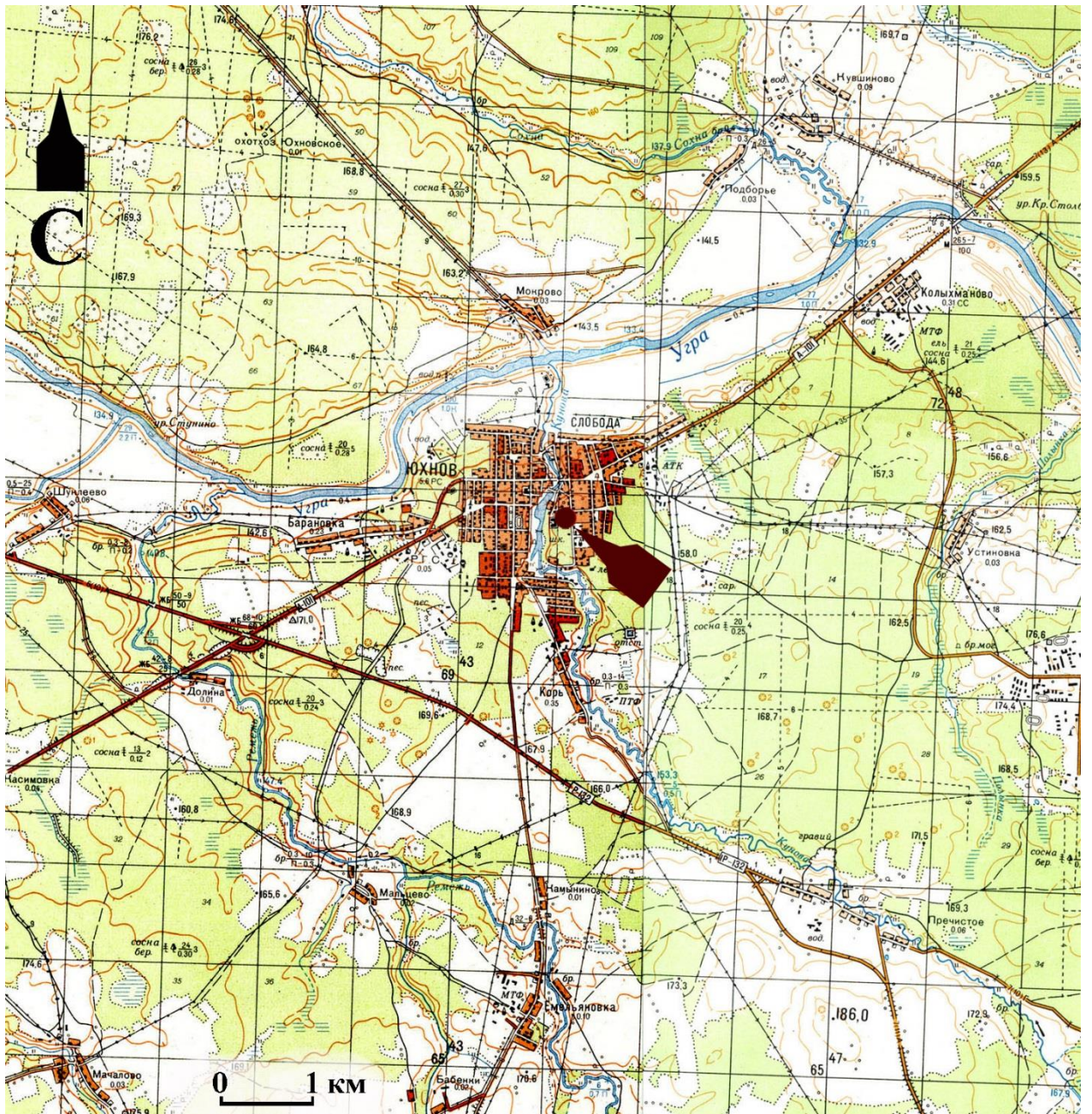


Рис. 4. Участок проведения археологических исследований Земельный участок с кадастровым номером 40:24:160412:12 под новостроечный объект МКДОУ «Детский сад №1 «Родничок», расположенный по адресу: Юхновский район, г. Юхнов, ул. Братьев Луканиных, 60.

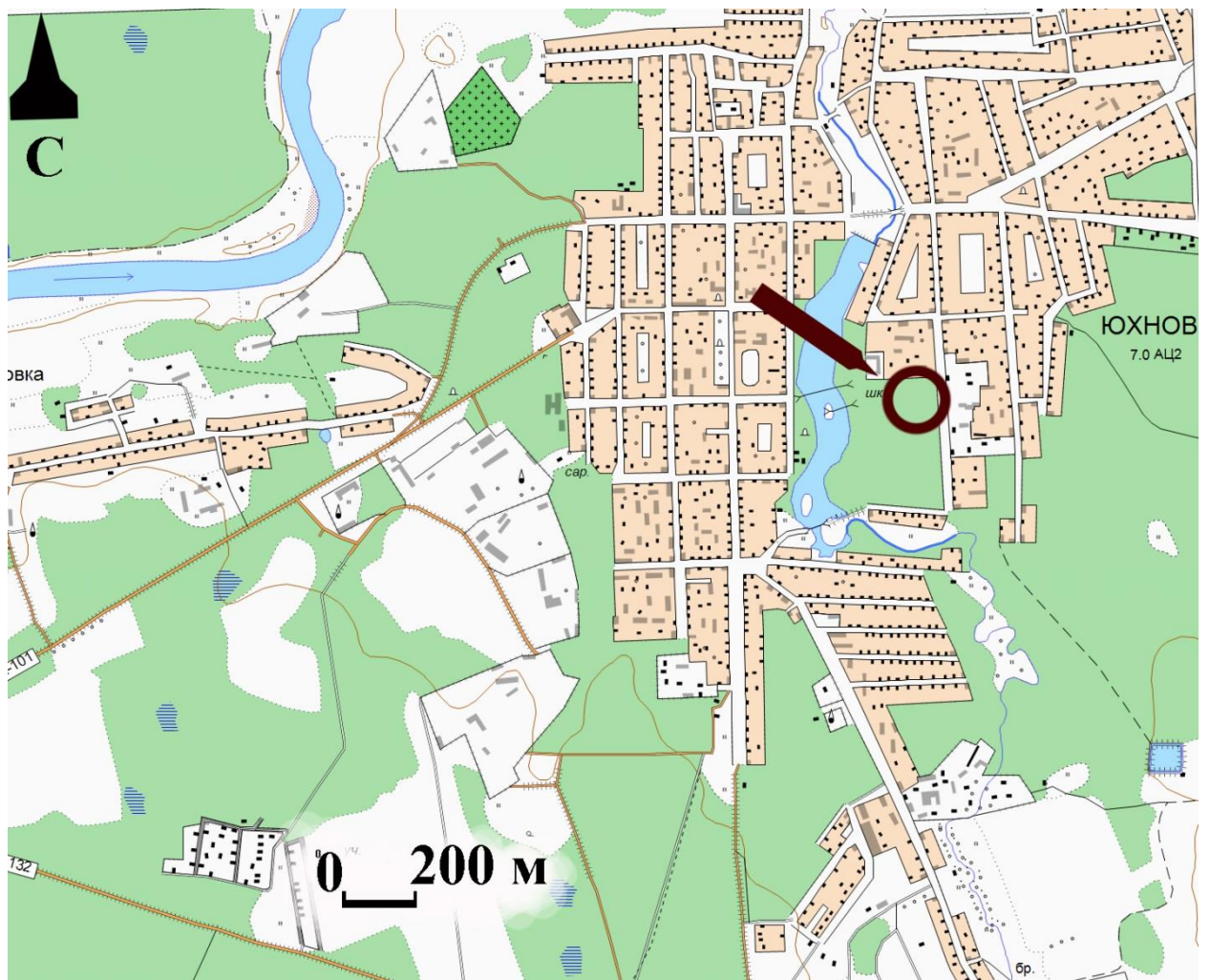


Рис. 5. Участок проведения археологических исследований Земельный участок с кадастровым номером 40:24:160412:12 под новостроечный объект МКДОУ «Детский сад №1 «Родничок», расположенный по адресу: Юхновский район, г. Юхнов, ул. Братьев Луканиных, 60.

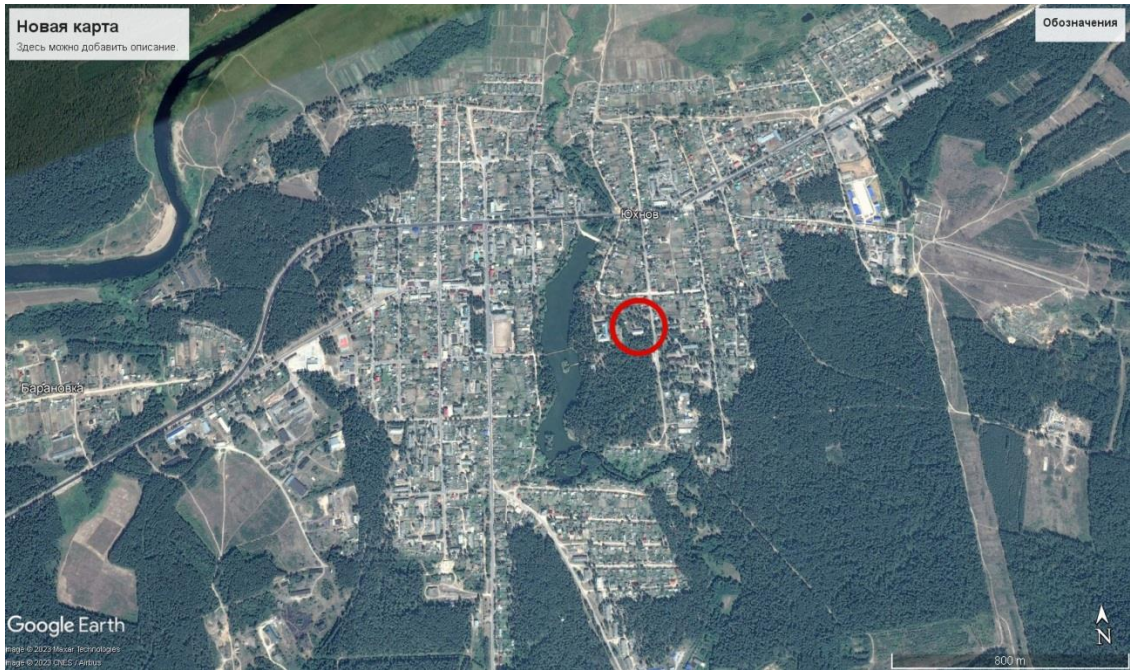


Рис. 6. Участок проведения археологических исследований Земельный участок с кадастровым номером 40:24:160412:12 под новостроечный объект МКДОУ «Детский сад №1 «Родничок», расположенный по адресу: Юхновский район, г. Юхнов, ул. Братьев Луканиных, 60. Дата съемки 27.07.2019 г.



Исполнитель	Ф.И.О.	Подпись	Дата	Отдел архитектуры и строительства Администрации МР «Юхновский район»		
и.о. начальника отдела архитектуры и строительства Администрации МР «Юхновский район»	Гарцу В.В.	<i>Гарцу</i>	12.07.2022	Чертеж градостроительного плана земельного участка КН 40:24:160412:12	Масштаб	Лист
					1:1000	1

Рис. 7. Участок проведения археологических исследований Земельный участок с кадастровым номером 40:24:160412:12 под новостроечный объект МКДОУ «Детский сад №1 «Родничок», расположенный по адресу: Юхновский район, г. Юхнов, ул. Братьев Луканиных, 60.

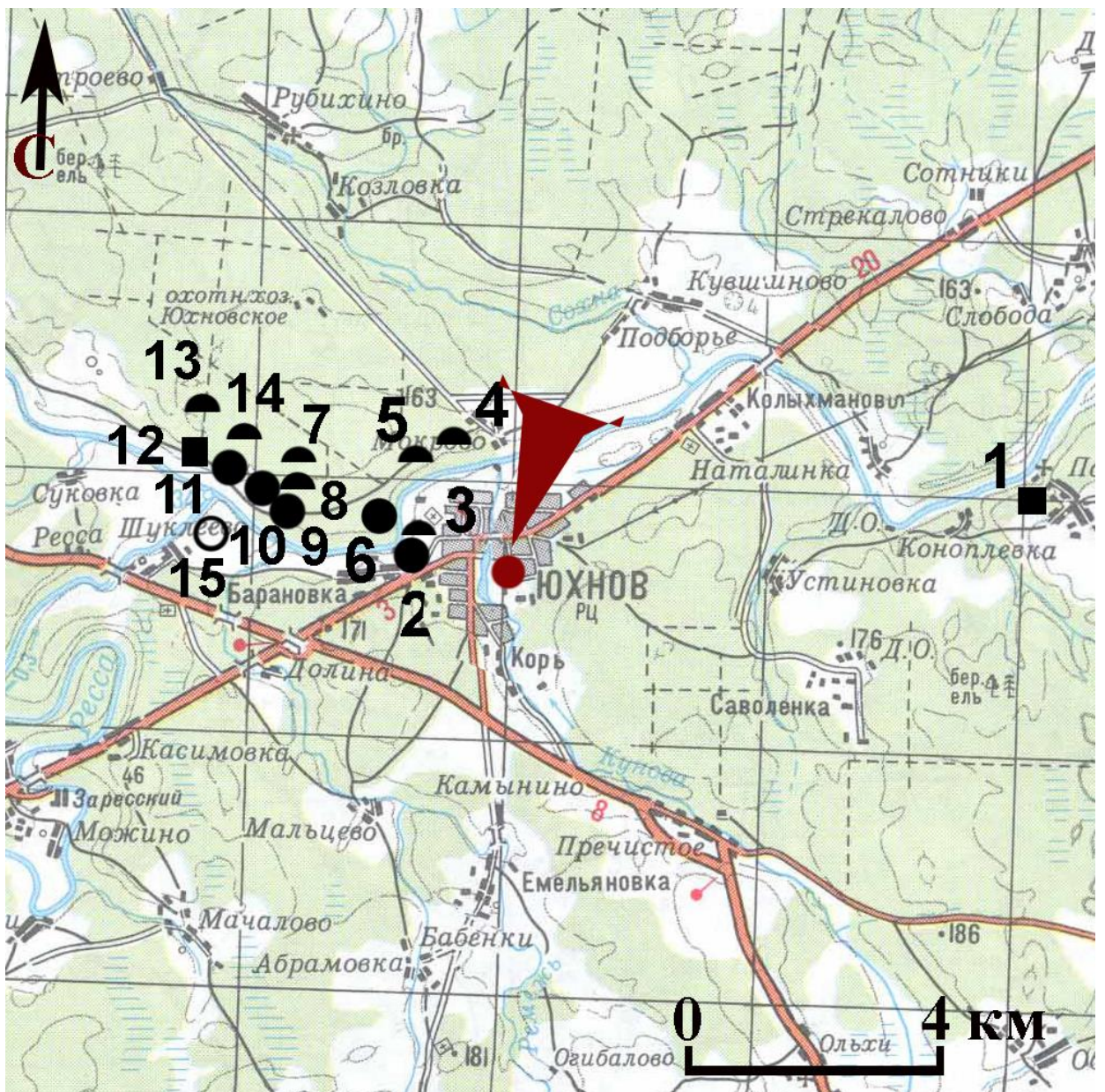


Рис. 8. Участок проведения археологических исследований на земельном участке с кадастровым номером 40:24:160510:1 под новостроечный объект МКДОУ «Детский сад №2 «Радость», расположенный по адресу: Юхновский район, г. Юхнов. С обозначением близлежащих объектов археологического наследия.

- | | |
|-----------------------------------|------------------------------------|
| 1. ПАЛАТКИ. ГОРОДИЩЕ. | 8. МОКРОЕ. КУРГАННЫЙ МОГИЛЬНИК 3. |
| 2. ЮХНОВ. СЕЛИЩЕ. | 9. МОКРОЕ. СЕЛИЩЕ 3. |
| 3. ЮХНОВ. КУРГАННЫЙ МОГИЛЬНИК 1. | 10. МОКРОЕ. СЕЛИЩЕ 2. |
| 4. ЮХНОВ. КУРГАННЫЙ МОГИЛЬНИК 2. | 11. МОКРОЕ. СЕЛИЩЕ 1. |
| 5. МОКРОЕ. КУРГАННЫЙ МОГИЛЬНИК 4. | 12. МОКРОЕ. ГОРОДИЩЕ. |
| 6. МОКРОЕ. СЕЛИЩЕ 4. | 13. МОКРОЕ. КУРГАН. |
| 7. МОКРОЕ. КУРГАННЫЙ МОГИЛЬНИК 1. | 14. МОКРОЕ. КУРГАННЫЙ МОГИЛЬНИК 2. |
| | 15. ШУКЛЕЕВО. СТОЯНКА. |

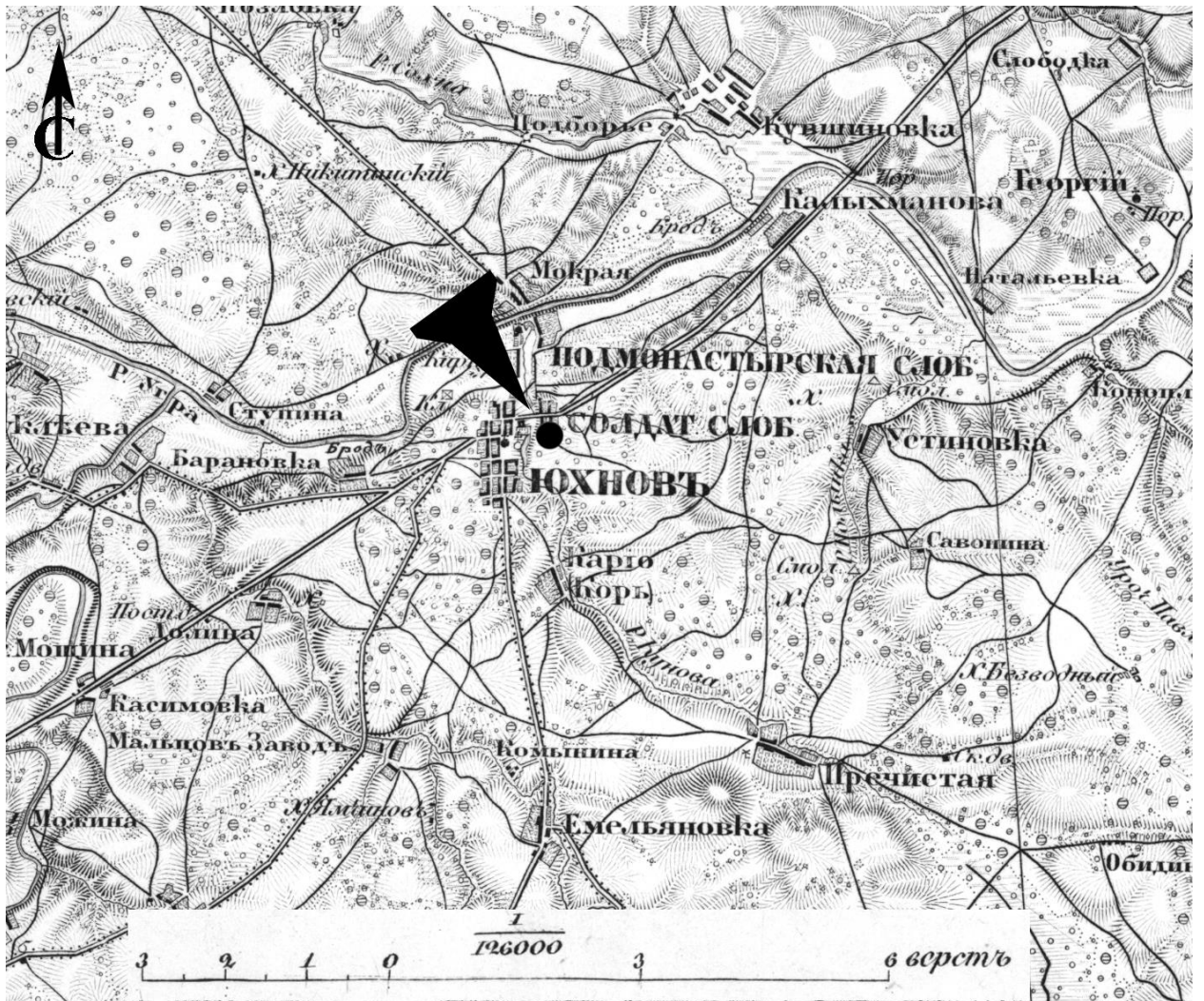


Рис. 9. Участок проведения археологических исследований Земельный участок с кадастровым номером 40:24:160412:12 под новостроечный объект МКДОУ «Детский сад №1 «Родничок», расположенный по адресу: Юхновский район, г. Юхнов, ул. Братьев Луканиных, 60. На карте 1853 г.



Рис. 10. Участок проведения археологических исследований Земельный участок с кадастровым номером 40:24:160412:12 под новостроечный объект МКДОУ «Детский сад №1 «Родничок», расположенный по адресу: Юхновский район, г. Юхнов, ул. Братьев Луканиных, 60. С обозначением видовых точек.



Рис. 11. Участок проведения археологических исследований Земельный участок с кадастровым номером 40:24:160412:12 под новостроечный объект МКДОУ «Детский сад №1 «Родничок», расположенный по адресу: Юхновский район, г. Юхнов, ул. Братьев Луканиных, 60. Видовая точка 1. Вид с юга.



Рис. 12. Участок проведения археологических исследований Земельный участок с кадастровым номером 40:24:160412:12 под новостроечный объект МКДОУ «Детский сад №1 «Родничок», расположенный по адресу: Юхновский район, г. Юхнов, ул. Братьев Луканиных, 60. Видовая точка 2. Вид с юга.



Рис. 13. Участок проведения археологических исследований Земельный участок с кадастровым номером 40:24:160412:12 под новостроечный объект МКДОУ «Детский сад №1 «Родничок», расположенный по адресу: Юхновский район, г. Юхнов, ул. Братьев Луканиных, 60. Видовая точка 3. Вид с юго-востока.



Рис. 14. Участок проведения археологических исследований Земельный участок с кадастровым номером 40:24:160412:12 под новостроечный объект МКДОУ «Детский сад №1 «Родничок», расположенный по адресу: Юхновский район, г. Юхнов, ул. Братьев Луканиных, 60. Видовая точка 4. Вид с востока.



Рис. 15. Участок проведения археологических исследований Земельный участок с кадастровым номером 40:24:160412:12 под новостроечный объект МКДОУ «Детский сад №1 «Родничок», расположенный по адресу: Юхновский район, г. Юхнов, ул. Братьев Луканиных, 60. Видовая точка 5. Вид с востока.



Рис. 16. Участок проведения археологических исследований Земельный участок с кадастровым номером 40:24:160412:12 под новостроечный объект МКДОУ «Детский сад №1 «Родничок», расположенный по адресу: Юхновский район, г. Юхнов, ул. Братьев Луканиных, 60. Видовая точка 6. Вид с севера.



Исполнитель	Ф.И.О.	Подпись	Дата	Отдел архитектуры и строительства Администрации МР «Юхновский район»		
и.о. начальника отдела архитектуры и строительства Администрации МР «Юхновский район»	Гарну В.В.	<i>Гарну</i>	12.07.2022	Чертеж градостроительного плана земельного участка КН 40:24:160412:12	Масштаб	Лист
					1:1000	1

Рис. 17. Участок проведения археологических исследований Земельный участок с кадастровым номером 40:24:160412:12 под новостроечный объект МКДОУ «Детский сад №1 «Родничок», расположенный по адресу: Юхновский район, г. Юхнов, ул. Братьев Луканиных, 60. С обозначением места шурфа.



Рис. 18. Участок проведения археологических исследований Земельный участок с кадастровым номером 40:24:160412:12 под новостроечный объект МКДОУ «Детский сад №1 «Родничок», расположенный по адресу: Юхновский район, г. Юхнов, ул. Братьев Луканиных, 60. Место шурфа. Вид с юга.



Рис. 19. Участок проведения археологических исследований Земельный участок с кадастровым номером 40:24:160412:12 под новостроечный объект МКДОУ «Детский сад №1 «Родничок», расположенный по адресу: Юхновский район, г. Юхнов, ул. Братьев Луканиных, 60. Место шурфа. Вид с юга.



Рис. 20. Участок проведения археологических исследований Земельный участок с кадастровым номером 40:24:160412:12 под новостроечный объект МКДОУ «Детский сад №1 «Родничок», расположенный по адресу: Юхновский район, г. Юхнов, ул. Братьев Луканиных, 60. Место шурфа. Вид с юга.



Рис. 21. Участок проведения археологических исследований Земельный участок с кадастровым номером 40:24:160412:12 под новостроечный объект МКДОУ «Детский сад №1 «Родничок», расположенный по адресу: Юхновский район, г. Юхнов, ул. Братьев Луканиных, 60. Шурф. Вид с юга.



Рис. 22. Участок проведения археологических исследований Земельный участок с кадастровым номером 40:24:160412:12 под новостроечный объект МКДОУ «Детский сад №1 «Родничок», расположенный по адресу: Юхновский район, г. Юхнов, ул. Братьев Луканиных, 60. Шурф. Вид с юга.



Рис. 23. Участок проведения археологических исследований Земельный участок с кадастровым номером 40:24:160412:12 под новостроечный объект МКДОУ «Детский сад №1 «Родничок», расположенный по адресу: Юхновский район, г. Юхнов, ул. Братьев Луканиных, 60. Засыпанный шурф. Вид с юга.